



**VILLA DESIGN**  
sur les berges du Lac Supérieur



Arroyo Oak House

Une villa de rêve



Chalet du bois flotté

aussi rustique que raffiné



Une Villa de Prestige  
au cœur de la nature



Chalet Dimonti  
par Lombard & Vasina



# LA RÉNOVATION BIOSOURCÉE

## EN FIBRE DE BOIS

Avec plus de 35 ans d'expérience, **STEICO** se place en acteur incontournable de **la rénovation** avec sa large gamme **d'isolants en fibre de bois** destinés à toute l'enveloppe du bâtiment : de la toiture à la façade en passant par les murs intérieurs ou les combles.

En plus d'une double action en faveur du climat puisqu'elle stocke naturellement le **CO<sub>2</sub>** par le biais de la photosynthèse tout en limitant sa création grâce à ses vertus isolantes, la fibre de bois protège efficacement contre le froid et la chaleur tout en régulant l'humidité.

[www.steico.com/fr](http://www.steico.com/fr)



**STEICO**  
Le système constructif par nature



**Le bois  
au cœur de  
vos projets**

Fabrication et pose de murs  
ossature bois et charpentes bois





## 42 - UN VOLUME EN ZINC ET BOIS SURPLOMBANT LES MONTAGNES SIERRA PELONA

### ACTUALITÉS

[P. 6](#)

**Trophées du bâtiment passif 2025 :** Qui pour succéder aux lauréats des Trophées du Bâtiment Passif 2024 ?

[P. 8](#)

**Eden Home Montagne : des chalets traditionnels en version haut de gamme :** Depuis la création d'Eden Home en 2012 à l'initiative Fabrice Moretti et Rodolphe Paccard...

**Greentech : « l'app by Efficia », la 1<sup>ère</sup> appli de suivi énergétique 100% gratuite, s'enrichit de nouvelles fonctionnalités :** Alors que 6 Français sur 10 ont déjà changé leurs habitudes pour adopter une démarche de sobriété énergétique..

## L'avenir de la maison individuelle et l'essor du bois

L'année 2024 a marqué un tournant décisif pour le marché de la maison individuelle en France. Partout dans l'Hexagone, le secteur a connu une érosion spectaculaire. Cette tendance, bien que prévisible pour certains experts, a été accentuée par plusieurs facteurs clés : la variation incessante des taux d'intérêt, l'absence du prêt à taux zéro (PTZ) pour soutenir les primo-accédants et l'incertitude économique engendrée par une inflation persistante. Ces éléments combinés ont freiné les projets de construction et découragé de nombreux foyers.

Dans ce contexte difficile, le segment des maisons en bois n'a pas été épargné. Les chiffres montrent une baisse du volume de constructions en bois sur l'ensemble de l'année 2024. Cependant, si le recul est indéniable, il est atténué par les avantages propres à ce type de construction. Les lecteurs fidèles d'Éco Maison Bois le savent mieux que quiconque : une maison en bois présente des atouts incomparables par rapport à une construction traditionnelle en béton.

### Durabilité, écologie et esthétique : les piliers du bois

Les arguments en faveur du bois sont nombreux et convaincants. Les constructions en bois offrent des économies énergétiques significatives grâce à leurs excellentes performances thermiques. Elles s'inscrivent aussi dans une logique de développement durable, répondant aux attentes croissantes des consommateurs soucieux de leur empreinte écologique. Enfin, leur esthétique chaleureuse et naturelle continue de séduire, même en période de ralentissement économique. Ces éléments ont permis à la maison bois de mieux résister que d'autres types de constructions dans une année pourtant marquée par les difficultés.

### Un secteur résilient et tourné vers l'avenir

Face à la tempête économique, les constructeurs bois français ont fait preuve d'un mérite exceptionnel. Leur résilience et leur capacité d'adaptation sont des exemples inspirants dans un paysage pourtant morose. Aujourd'hui, en ce début d'année 2025, le marché montre des signes encourageants de reprise. Les perspectives sont positives, et l'intérêt pour les maisons en bois semble repartir de plus belle.

Dans ce numéro, nous avons choisi de vous faire découvrir des exemples inspirants et novateurs de constructions en bois. Au-delà de nos frontières, de nombreux pays rivalisent de créativité et d'innovation pour concevoir des maisons au design à couper le souffle. Ces réalisations, tout en mettant en valeur la beauté et la polyvalence du bois, vous donneront, nous l'espérons, des idées pour imaginer votre future maison.

### Un engagement commun pour un habitat durable

Le bois est plus qu'un matériau : il est le symbole d'un habitat en harmonie avec la nature et d'une vision responsable de la construction. En cette période de transition, il incarne un choix pertinent pour ceux qui cherchent à construire un avenir durable tout en misant sur une esthétique intemporelle.

Nous espérons que ce numéro vous apportera inspiration et confiance dans les possibilités infinies qu'offre la maison en bois. Bonne lecture !

Frédéric Lhomme  
Rédacteur en chef

## REPORTAGES

[P. 10](#)

Guillaumie Construction Bois une fin d'année 2024 exaltante

[P. 14](#)

Coucoo Cabanes Grands Lacs



[P. 20](#)

Évasion Kontio à Lacanau

[P. 24](#)

Le Chalet Dimonti - Un bijou en bois façonné par Lombard et Vasina



[P. 32](#)

La maison en bois, équilibre entre tradition et modernité à Toulouse



[P. 36](#)

Le Cocoon Freelancer - sans colle, sans plastique ni produits chimiques



[P. 42](#)

Un volume en zinc et bois surplombant les montagnes Sierra Pelona

[P. 48](#)

Wooden house by the Lake



[P. 54](#)

L'aile de bois



[P. 60](#)

Chalet du Bois Flotté



## MAISONS À LA LOUPE

[P. 66](#)

Chalet de montagne face au lac de Goulours

[P. 70](#)

Réalisation de Cogebois sur ce beau terrain arboré proche de Toulouse.



## ABONNEMENT

[P. 72](#)

## CARNET D'ADRESSES

[P. 74](#)

VOTRE MAGAZINE EN  
VERSION NUMÉRIQUE

Goûtez au pdf interactif



Rendez-vous sur :  
[www.ecomaisonbois.fr/boutique](http://www.ecomaisonbois.fr/boutique)

ABONNEZ-VOUS !  
UN AN (4 NUMÉROS)



France métropolitaine :  
4 n° au tarif de 20 €.  
+ 4 € de frais de ports.  
soit 24 €

Voir page 72

Contactez **notre service**  
abonnement au  
05 61 99 07 47  
ou abonnez-vous sur le site  
[www.ecomaisonbois.fr](http://www.ecomaisonbois.fr)

Découvrez une  
vision décalée  
de la maison bois



Collection ou recherche  
d'infos ? Découvrez nos  
ANCIENS NUMÉROS

**DÉSTOCKAGE**

[Voir page 72](#)



# ACTUALITÉS



## TROPHÉES DU BÂTIMENT PASSIF 2025



### Qui pour succéder aux lauréats des Trophées du Bâtiment Passif 2024 ?

Organisés chaque année par La Maison du Passif à l'occasion du salon Passibat', les Trophées du Bâtiment Passif récompensent les projets passifs considérés comme les plus exemplaires. Ce, tout en valorisant les matériaux et produits utilisés dans la conception passive, ainsi que la diversité du travail effectué dans le domaine de l'efficacité énergétique du bâtiment.

Les projets les plus émérites, sélectionnés par un jury composé d'architectes, d'ingénieurs, de décideurs et de journalistes spécialisés, seront distingués selon cinq catégories :

#### Grand Prix du Jury

**Projet neuf**

**Projet rénové**

**Performance énergétique et frugalité**

**Innovation**

Le palmarès sera dévoilé lors d'une soirée de remise des Trophées organisée le 18 mars 2025 à l'occasion du salon Passibat'.

Plus d'informations sur : [lamaisondupassif.fr/](http://lamaisondupassif.fr/)



**MAISONS-BOIS.COM**



**Vous êtes à la recherche d'inspiration,  
decouvrez des milliers d'exemples de maisons en bois !  
Besoin d'un devis pour votre maison en bois ?  
Un seul site internet :**

**[www.maisons-bois.com](http://www.maisons-bois.com)**



**Pour les particuliers : Demandez un devis aux constructeurs !  
Pour les professionnels : Répondez aux demandes de devis !**

## EDEN HOME MONTAGNE : DES CHALETS TRADITIONNELS EN VERSION HAUT DE GAMME



Depuis la création d'Eden Home en 2012 à l'initiative de Fabrice Moretti et Rodolphe Paccard, l'ancrage territorial et le positionnement haut de gamme du constructeur n'ont cessé de se renforcer. Avec la marque Eden Home Montagne créée en 2021, cette architecture de caractère, qui fait la renommée de l'entreprise, s'exprime pleinement à travers des projets de construction et de rénovation de chalets traditionnels qui voient haut.

### Au cœur de l'esprit montagne

Depuis 2021, Eden Home affirme son positionnement Montagne haut et fort avec la création de cette nouvelle entité dirigée par Grégory Perillat, charpentier. Implantée à La Clusaz, au cœur même des Aravis dans un atelier de charpente et de menuiserie, l'équipe Eden Home Montagne

réalise des projets de haute voltige, en construction, rénovation et surélévation de chalets d'inspiration traditionnelle mais aussi en matière d'agencement intérieur. Une évolution logique pour la marque Eden Home portée par Fabrice Moretti et Rodolphe Paccard qui partagent un attachement fort au secteur des Aravis et des pays de Savoie.

Pour Fabrice Moretti, "Eden Home Montagne, c'est l'expression de tout un savoir-faire propre aux territoires de montagne et qui répond à des exigences particulières en matière d'architecture et de technicité".

En quelques années seulement, l'équipe, qui compte aujourd'hui une douzaine de personnes, s'est diversifiée pour se composer de charpentiers-zingueurs, de menuisiers-poseurs et de menuisiers-agenceurs.

Une variété de métiers qui permet de répondre à toutes les demandes et de proposer un service global de qualité mais aussi une réelle harmonie dans l'exécution et le suivi du chantier.

Plus d'informations sur : [www.eden-home-montagne.fr](http://www.eden-home-montagne.fr)

## GREENTECH : « L'APP BY EFICIA », LA 1<sup>ERE</sup> APPLI DE SUIVI ÉNERGÉTIQUE 100% GRATUITE, S'ENRICHIT DE NOUVELLES FONCTIONNALITÉS

Alors que 6 Français sur 10 ont déjà changé leurs habitudes pour adopter une démarche de sobriété énergétique, plus de la moitié d'entre eux se sentent désormais désemparés : ils ne savent plus quels investissements réaliser pour faire baisser leur facture (source).

Une préoccupation partagée par les entreprises et les collectivités : entre la crise économique, la flambée des prix de l'énergie et les objectifs environnementaux, la réduction de la consommation d'électricité et de gaz est devenue une priorité.

Mais comment procéder concrètement sans savoir comment l'énergie est consommée ni quelles performances peuvent être améliorées ?

C'est pour répondre à cette problématique que « l'app by EFICIA » a été créée avec succès il y a deux ans. Le concept : une application de suivi énergétique complète et gratuite, qui aide les organisations à amortir les effets des hausses de prix, à remplir leurs obligations réglementaires et à préserver la planète.

Portée par une forte demande, EFICIA annonce le lancement de nouvelles fonctionnalités pour optimiser la performance énergétique des bâtiments.

Plus d'informations sur : [eficia.com](http://eficia.com)







**OSEZ LA DIFFÉRENCE !**  
*Vivez au Naturel  
avec le confort en plus !*



**CLÉS EN MAIN**

**AUTO-CONSTRUCTION**

**HORS D'EAU - HORS D'AIR**



\* Possibilité de Contrat de Construction de Maison Individuelle



**COGEBOIS - 9, route du Houga - 32110 MAGNAN - Tél. : 05 62 08 83 70**  
**contact@cogebois.fr - www.cogebois.fr**



**Magazine gratuit en téléchargement pour les professionnels  
de l'architecture et de la construction**

**bois &  
business**

**bois-and-business.fr**

**Le journal de l'industrie du bois et des solutions constructives !**

# GUILLAUMIE CONSTRUCTION BOIS

## *Une fin d'année 2024 exaltante*

*Il y a moins de deux semaines, Guillaumie Construction Bois a clôturé l'année en beauté, portée par des projets ambitieux et une acquisition stratégique majeure. Revenons sur ces trois moments marquants qui illustrent une fois de plus le dynamisme de l'entreprise et son ambition de poursuivre sa croissance, y compris en 2025.*

Photos : © Guillaumie Construction Bois



### *Un dojo écoresponsable à Condat-sur-Vienne : le bois au service de la transition écologique*

**L**a commune de Condat-sur-Vienne s'inscrit dans une démarche durable en inaugurant l'extension de son dojo de 300 m<sup>2</sup>, entièrement construit en bois. Réalisée par les équipes de Guillaumie Construction Bois, cette structure allie ossature bois et charpente en lamellé-collé, toutes deux fabriquées localement dans leurs ateliers à Aix-sur-Vienne. Ce projet témoigne de l'engagement des collectivités locales en faveur d'une construction bas carbone.

Sous la direction du cabinet d'architecture @Epure, le projet valorise les matériaux biosourcés et réduit l'empreinte carbone grâce à la proximité entre production et chantier. « *Le bois est une réponse essentielle aux défis du bas carbone* », affirme Fabien Gaumy, président de Guillaumie Construction Bois. Ce



dojo incarne l'équilibre parfait entre esthétique, fonctionnalité et respect de l'environnement, renforçant le statut du bois comme matériau clé pour la construction de demain.



## *Un futur restaurant scolaire écoresponsable à Limoges*

Guillaumie Construction Bois a été choisi pour construire le restaurant scolaire de l'école des Bénédictins à Limoges. Ce projet innovant met en avant des techniques durables et des matériaux écologiques. Les murs en ossature bois et la charpente, préfabriqués hors site, seront isolés avec des bottes de paille provenant de fournisseurs locaux, assurant ainsi une faible empreinte carbone et une isolation thermique performante.

En 2024, l'entreprise a également introduit des murs en ossature bois isolés avec de la paille hachée insufflée, illustrant son engagement pour des solutions durables. Ce chantier, mené en collaboration avec OX Architectures et Cabrol Betoulle (BET structure), reflète les valeurs fondamentales de Guillaumie Construction Bois : durabilité, qualité et confort des usagers.





## *Une nouvelle grue pour relever de nouveaux défis*

Pour accompagner sa croissance, Guillaumie Construction Bois s'est doté d'une grue Potain HUP 4030 à montage automatisé. Cet équipement moderne, capable de lever une tonne à 40 mètres et d'atteindre 30 mètres de hauteur, améliorera l'efficacité sur les chantiers de grande envergure. La grue sera opérationnelle dès janvier 2025, notamment sur un chantier à Limoges. Cet investissement stratégique permettra à l'entreprise d'optimiser coûts et délais tout en renforçant son autonomie.

## *Une fin d'année tournée vers l'avenir*

Ces réalisations marquantes confirment le rôle de leader de Guillaumie Construction Bois en Haute-Vienne dans le domaine de la construction bois. Son engagement envers l'innovation, la durabilité et l'excellence technique en fait un acteur clé de la transition écologique.



## *A propos de Guillaumie Construction Bois*

Basée à Aix-sur-Vienne proche de Limoges l'entreprise conçoit, fabrique et pose des murs en ossature bois et des charpentes (traditionnelle, lamellé-collé, CLT), pour vos futurs bâtiment ou maison en bois. L'usine abrite aussi une chaîne de fabrication de menuiseries bois en neuf comme en rénovation (Fourniture ou fourniture et pose suivant le secteur géographique).

Plus d'informations sur : [guillaumie.com](http://guillaumie.com)

CONCEPTEUR, FABRICANT,  
CONSTRUCTEUR,  
DE BÂTIMENTS BOIS ET  
STRUCTURES BOIS



GUILLAUMIE  
CONSTRUCTION BOIS

AU CŒUR  
de vos  
PROJETS

- Site de production de 5 500 m<sup>2</sup>
- 3 centres d'usage numériques grande taille
- 1 chaîne d'assemblage dernière génération
- 1 atelier de peinture...

MURS  
OSSATURE BOIS  
CHARPENTES  
MENUISERIES BOIS  
MAISONS BOIS  
AMÉNAGEMENTS  
EXTÉRIEURS



Guillaumie Construction Bois

Le Moulin Cheyrour  
87700 AIXE-SUR-VIENNE  
05 55 70 21 61



guillaumie.com

AW<sup>2</sup>

ARCHITECTURE  
& INTERIORS



# COUCOO CABANES

## *Grands Lacs*

L'agence AW<sup>2</sup>, dirigée par Reda Amalou et Stéphanie Ledoux, livre 4 nouvelles cabanes. Elles rejoignent les 25 existantes, sur un site de 150 hectares situé dans le village de Chassey-lès-Montbozon en Franche-Comté.

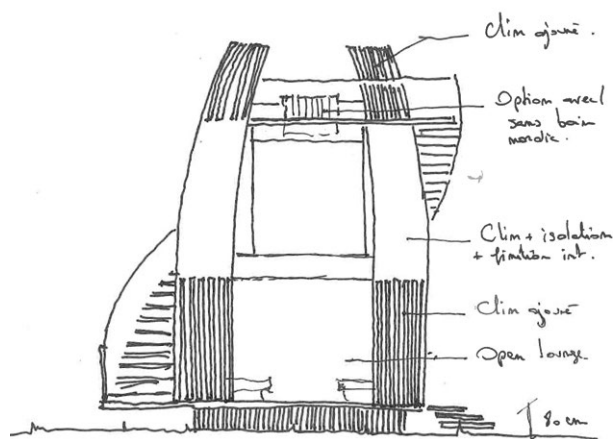
Photos : © David Rosemberg



### *En parfaite symbiose avec l'environnement*

AW<sup>2</sup> conçoit des projets à forte valeur ajoutée, dans une démarche bioclimatique engagée, en symbiose avec le contexte environnant. Cette démarche d'architecture durable, ancrée dans l'identité de l'agence, fait écho aux valeurs et à l'engagement environnemental de Coucoco Cabanes qui œuvre « en faveur d'une biodiversité vivace et d'une meilleure interaction entre l'humain et la nature ». Une collaboration est née de ces visions partagées.

En juin 2024, AW<sup>2</sup> a livré 4 nouvelles cabanes, qui rejoignent les 25 existantes, sur un site de 150 hectares situé dans le village de Chassey-lès-Montbozon en Franche-Comté.



△ chiffrer version sans raccords.

option B

## PROGRAMME

Création des 4 cabanes du domaine de 150 hectares des Grands Lacs en Bourgogne-Franche-Comté.

## CHRONOLOGIE

**4 mois** - fabrication et montage des cabanes à l'atelier MCF Bois

**7 semaines** - préparation et montage des cabanes sur site

**Juin 2024** - Inauguration des quatre nouvelles cabanes

## *Architecture & nature*

Les quatre cabanes du domaine des Grands Lacs sont les premières de la série de collaboration entre l'agence et Coucoco Cabanes. Ici, l'architecture et la nature vivent en symbiose. On y vient pour cultiver une humilité et une quiétude face à la majesté de la nature.

Ces nouvelles cabanes sont conçues sur trois niveaux serties dans une coque protectrice. Le dessin de la cabane évoque un bourgeon juste avant son éclosion : la coque s'entrouvre et laisse apparaître les espaces intérieurs, encore protégés, mais ouverts sur le paysage environnant.

Le premier niveau, posé sur des pilotis, est ouvert à la vue et à la brise. Cette vaste terrasse protégée permet de vivre dehors, tout en étant à l'abri du soleil et de l'humidité.

Le deuxième niveau accueille la chambre. Les baies traversantes permettent de ventiler naturellement l'espace, tout en profitant des vues.

Le troisième niveau est celui du bain nordique. C'est un moment de pause, immergé dans l'eau et dans les arbres. À cette hauteur, les vues sont imprenables. Seul ou à deux, la terrasse permet de prendre de la hauteur, tout en se reconnectant avec la nature omniprésente.

Les cabanes AW<sup>2</sup>, respectueuses de la biodiversité existante, émergent au milieu des arbres, à la frontière de la réserve naturelle. Ouvertes ou fermées, leurs façades - les deux coques protectrices - offrent des vues dégagées sur la forêt et les lacs.

La coque est soit fermée, soit ajourée. Elle est un filtre qui crée un abri, encadre les vues, protège du soleil et du vent, crée un contact fort avec la nature si proche.





## *Mobilier sur-mesure*

Le mobilier en bois a été spécifiquement dessiné pour s'intégrer à l'architecture de la cabane.

Positionné au centre, le lit répartit les espaces dans la chambre. Le coin salon est créé par une simple banquette cintrée et une table basse. On trouve en face le corner café et thé. À l'arrière, protégé par la tête de lit, se trouve le plan vasque et les toilettes sèches. La penderie et les étagères complètent l'ensemble, à l'angle opposé.

Le confort thermique, déjà assuré par l'isolation performante de l'enveloppe, est augmenté par les ouvertures en façades opposées. Cela permet une circulation d'air traversante, accentuée par un ventilateur placé au-dessus du lit.

L'espace est optimisé, largement ouvert, et offre une connexion visuelle permanente avec le paysage.

### **Conception AW<sup>2</sup>, réalisation MCF Bois :**

- Banquettes intérieures et extérieures
- Étagères
- Plan de travail
- Tête de lit



## *Architecture durable et fabrication locale*

Dans ce projet, le choix des matériaux et du mode de fabrication accentue l'expérience du contact total avec la nature.

L'implantation de chaque cabane est faite en fonction des opportunités et des fragilités du site. Il s'agit de protéger les espaces naturels tout en créant la plus belle expérience possible pour les visiteurs.

Les cabanes ont été réalisées par MCF Bois, entreprise spécialisée en ossature bois, dont l'atelier est situé à 1h15 du site des Grands Lacs. Le bois utilisé, le douglas, a été scié à moins de 30 km de l'atelier. Les cabanes ont été préfabriquées en atelier, puis convoyées sur site.

Ce procédé de préfabrication, ainsi qu'un équipement de levage adapté ont permis une durée de chantier très courte (4 jours par cabane) et un impact minimum sur site, ce qui va dans le sens de la protection du lieu et de la biodiversité.

Les projets de Coucoo Cabanes soutiennent l'économie locale, réduisent l'empreinte carbone grâce à des transports plus courts et valorisent le savoir-faire artisanal de la région.

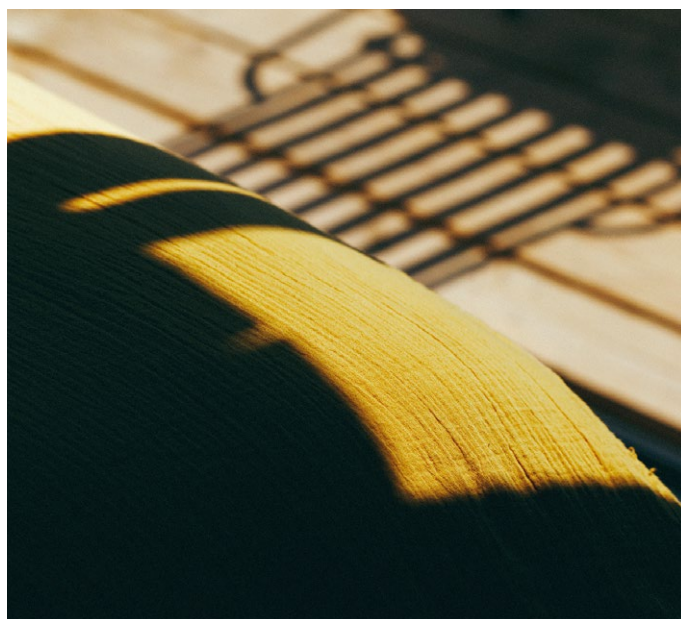


## FF&E

### Marques responsables :

- **Tediber** : literie
- **Window Paris** : rideaux en laine feutrée
- **Tikamoon** : chaises
- **Miroko** : plateau petit déjeuner, miroir, table intérieure sur-mesure
- **Abi Decor** : coussins, tissu des banquettes et assises
- **L'écopot** : toilettes sèches
- **Toscot** : bornes lumineuses en terracotta
- **Altipure\*** : bains nordiques

\*Altipure, concepteur de bains nordiques et de spas bois de qualité. Tous les systèmes de filtration et de traitement bactériologique Altipure utilisent la technologie brevetée Ultra-Bio-Ozone®. Cette technologie permet un traitement puissant et sans produits chimiques de l'eau à l'ozone, détruisant instantanément 99,9% des bactéries et parasites présents dans l'eau. Ultra-Bio-Ozone facilite et optimise l'entretien du bassin : le programme Ozone-Choc nettoie les parois du bassin en injectant des microbulles d'ozone qui éliminent tous les biofilms. Ainsi, les parois ne sont plus grasses et il n'est plus nécessaire de les nettoyer manuellement.



## À propos de Coucoco Cabanes, artisans d'un tourisme de progrès

Entreprise d'hôtellerie en pleine nature avec 15 ans d'expérience depuis la construction des premières cabanes et une raison d'être pour penser le tourisme autrement et toujours se challenger afin de progresser avec toutes ses parties prenantes.

Leurs domaines sont ancrés sur le territoire avec un rayonnement local fort et chaque projet est exemplaire et engagé d'un point de vue environnemental à toutes ses étapes : étude et conception, chantier, exploitation et plan de gestion. On retrouve 20 à 30 cabanes par site sur des dizaines d'hectares et dans des lieux exceptionnels par leur qualité naturelle. Perchées, sur pilotis, au bord de l'eau... Les cabanes sont construites à partir de matériaux nobles et durables et sont complètement intégrées dans l'environnement. Chaque projet est pensé sur mesure en fonction du lieu. Avec toujours, en service signature, les paniers de produits locaux livrés au pied de la cabane, l'incontournable bain nordique privé et une équipe passionnée à l'affût de la petite attention.

Coucoco Cabanes, ce sont aujourd'hui 5 domaines dans 3 régions de France et plusieurs projets excitants à venir.

Plus d'informations sur : [www.coucoocabanes.com](http://www.coucoocabanes.com)

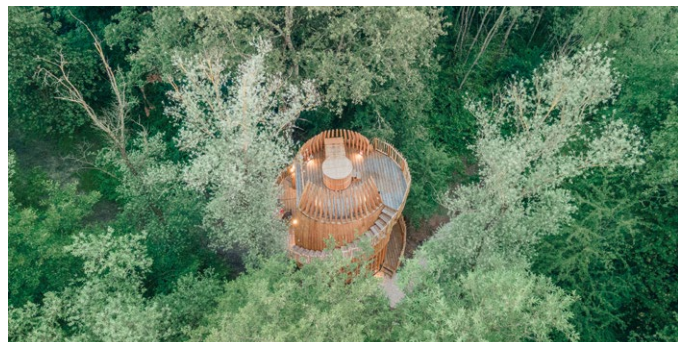
## Notre démarche

L'approche architecturale d'AW<sup>2</sup> est une démarche ouverte et sans a priori, plutôt qu'un cadre théorique et stylistique strict. L'architecture d'AW<sup>2</sup> semble davantage être une question de méthode que de style. La base de cette démarche s'affirme d'abord dans une approche 'ouverte' du projet qui se base sur les notions d'idée et de contexte.

Aussi, AW<sup>2</sup> conçoit ses projets de la manière la plus éco-responsable possible en minimisant l'utilisation des énergies fossiles et en privilégiant au maximum l'utilisation des produits et des ressources locaux, ce afin de tendre vers une certification internationalement reconnue à chaque fois que cela est possible.

**Le travail de l'agence est articulé au travers de quatre étapes clés :**

1. L'intelligence du lieu, ou comprendre le site dans toutes ses caractéristiques les plus riches,
2. Le contexte qui nourrit l'idée, ou savoir lire les éléments du contexte culturel, climatique, programmatique et économique,
3. Les matières biosourcées, ou utiliser les ressources les plus immédiates,
4. L'architecture comme réponse, ou dessiner des projets répondant à la fois à la problématique et au contexte.



## L'agence AW<sup>2</sup>

AW<sup>2</sup> est une agence internationale d'architecture et d'intérieurs dirigée par les architectes associés Reda Amalou et Stéphanie Ledoux. Depuis plus de 25 ans, ils jouent un rôle actif dans la société et sont personnellement impliqués dans la conception architecturale de tous les projets, de l'échelle de l'architecture à l'échelle du mobilier. AW<sup>2</sup> est présente à Paris, à Montpellier, à Genève et à Hô-Chi-Minh-Ville au Vietnam.

Avec des projets dans 40 pays différents, l'agence s'est construite une expérience forte et reconnue internationalement pour la qualité de ses projets. L'hôtellerie de luxe et les intérieurs haut de gamme constituent aujourd'hui une part importante de son activité.

AW<sup>2</sup> a également exploré avec succès d'autres types de programme à travers, tels que des lycées, des résidences privées, des bureaux et des équipements, ou encore des chais en Champagne.

Le travail de l'agence a été maintes fois primé avec notamment The Chicago Athenaeum International Architecture Award et King Salman Charter for Architecture and Urbanism Award pour Banyan Tree AIUla, Prix FD100 pour le Six Senses Crans-Montana, une nomination au MIPIM Awards dans la catégorie Best Hospitality Resort pour le Banyan Tree AIUla, un MIPIM Best Hotel Award pour le Six Senses Condao, un Build Architecture Award pour « Best International Architecture & Design Studio – Paris » ainsi que quatre nominations au Grand Prix AFEX de l'Architecture Française à L'Export avec le Six Senses Condao au Vietnam, le Lycée Français d'Amman en Jordanie, Àni Private Resort & Art Academy au Sri Lanka, et Kasiya Papagayo ecolodge au Costa Rica.

Plus d'informations sur : [www.aw2.com](http://www.aw2.com)

# KONTIO



# ÉVASION KONTIO

## à Lacanau

Architecte : [Plus Architectes](#) - Constructeur : [ESPASS HABITAT](#) / LJMP - Photos : Franck PAUBEL



### *Une Villa de Prestige au Cœur de la Nature*

Nichée dans une forêt majestueuse de pins, cette villa d'exception incarne un parfait équilibre entre élégance contemporaine et immersion dans la nature. Conçue à partir de pin arctique de Laponie, matériau prisé pour sa robustesse et son esthétique unique, cette demeure séduit par son architecture moderne et son charme authentique. Chaque détail a été pensé pour offrir une expérience unique, mêlant confort et raffinement.

### *Des Espaces de Vie Lumineux et Chaleureux*

Dès l'entrée, le vaste salon s'impose comme le cœur de la maison. Ses larges baies vitrées inondent l'espace de lumière naturelle et offrent une vue imprenable sur la nature environnante. La transition entre l'intérieur et l'extérieur se fait en toute fluidité, renforcée par une terrasse en bois élégamment aménagée. Celle-ci, équipée d'un mobilier confortable, invite

à des moments de détente et de convivialité face à une piscine scintillante.

Les matériaux nobles et les teintes apaisantes du salon créent une atmosphère chaleureuse, idéale pour se retrouver en famille ou entre amis. Une cheminée moderne ajoute une touche de confort supplémentaire, parfaite pour les soirées plus fraîches.



### *Des Chambres Élégantes et Confortables*

La villa dispose de plusieurs chambres, toutes décorées avec soin pour allier esthétique et confort. Chaque pièce est un cocon douillet, où la décoration sobre et harmonieuse met en valeur des matériaux naturels et des lignes épurées. Les lits spacieux, les espaces de rangement bien pensés et les vues apaisantes sur la forêt font de ces chambres des havres de repos. Elles sont parfaites pour accueillir famille et amis, garantissant à chacun un espace personnel et une intimité préservée.

### *Une Cuisine Moderne et Conviviale*

La cuisine, entièrement équipée avec des appareils haut de gamme, est un espace où modernité et fonctionnalité s'unissent. Que ce soit pour préparer un repas gastronomique ou un déjeuner rapide, elle s'adapte à toutes les envies. Son ouverture sur les espaces de vie favorise la convivialité, permettant aux hôtes de partager des moments ensemble tout en cuisinant.

### *Un Extérieur Propice à la Détente*

À l'extérieur, la piscine scintillante entourée de transats invite à se prélasser sous le soleil ou à se rafraîchir lors des chaudes journées d'été. La terrasse en bois prolonge l'espace de vie, offrant une vue dégagée sur la nature environnante. Les amateurs de plein air apprécieront également la sérénité des lieux, où seuls le chant des oiseaux et le murmure du vent dans les pins viennent troubler le silence.

### *Fiche technique*

**Type de charpente, essence de bois :** Bois massif [Smart Log™](#) (CLT en barre)

**Essence de bois de la structure :** Pin arctique de Laponie

**Volume de bois utilisé (en m<sup>3</sup>) :** 134

**Origine du bois :** Finlande

#### **Isolation**

murs : 140 mm laine de bois

toiture : 300 mm laine de bois

Sols : 170 mm

**Menuiseries :** Bois alu [MINCO](#)


**Bardage :** bardage bois vertical

**Surface de la maison :** 170 m<sup>2</sup>

**Prix au m<sup>2</sup> :** 3200 €







LOMBARD  
&  
VASINA





# LE CHALET DIMONTI

## *Un bijou en bois façonné par Lombard et Vasina*

À quelques pas de la frontière italienne, en plein cœur des Alpes, se dresse le chalet Dimonti, un véritable écrin de charme et d'authenticité. Niché à Montgenèvre, ce chalet contemporain vous invite à vivre une expérience unique alliant confort moderne et rusticité alpine. Derrière cette œuvre architecturale se cache l'expertise de l'entreprise LOMBARD ET VASINA, dont le savoir-faire en matière de construction en bois est reconnu et apprécié.

Architecte : [Alain Gallinet](#) - Constructeur : [Lombard et Vasina](#) - Photos : © [alpesphotographies.com](#)



### *L'alliance parfaite du bois et de l'architecture :*

Le bois, matériau emblématique des constructions alpines, est omniprésent au chalet Dimonti. Dès votre arrivée, vous serez frappé par la beauté des essences sélectionnées avec soin par LOMBARD ET VASINA. Les murs en bois massif confèrent une chaleur inégalée aux espaces de vie, faisant de chaque pièce un havre de paix et de convivialité.



## LE CHALET DIMONTI

Les artisans de LOMBARD ET VASINA ont mis en œuvre leur savoir-faire ancestral pour concevoir un chalet qui respecte l'architecture traditionnelle tout en intégrant des éléments modernes. Les poutres apparentes, par exemple, sont non seulement un choix esthétique, mais témoignent également de l'expertise dans le travail du bois. Ce mélange harmonieux entre tradition et innovation contribue à créer une atmosphère authentique où chaque détail compte.

### *Confort et modernité : le chalet Dimonti, un lieu de vie idéal*

Avec une superficie de 220 m<sup>2</sup> répartie sur trois niveaux, le chalet Dimonti est conçu pour accueillir (confortablement) jusqu'à 12 personnes. Chaque espace a été pensé pour offrir le meilleur en termes de confort. Le rez-de-chaussée abrite des équipements pratiques comme un ski-room adapté aux sportifs après une journée sur les pistes de La Voie Lactée.

La cuisine, pièce maîtresse du chalet, est entièrement aménagée et équipée. Elle donne sur le Mont Janus, offrant ainsi un cadre idyllique pour préparer des repas en famille ou entre amis. La salle à manger attenante, également en bois, permet de se réunir autour d'une grande table, favorisant l'échange et le partage.

Au niveau principal, le salon vous attend avec son ambiance cocooning. Le grand canapé d'angle invite à la détente devant la cheminée, tandis que la bibliothèque ravira les lecteurs. Chaque élément de mobilier a été soigneusement sélectionné pour compléter l'esthétique chaleureuse du chalet.







## *Un savoir-faire artisanal au service de l'expérience client*

LOMBARD ET VASINA ne se contente pas de construire des chalets ; l'entreprise transmet un véritable héritage culturel à travers ses réalisations. Chaque projet est le fruit d'un travail collaboratif, où les artisans mettent en avant leurs compétences, qu'il s'agisse de la sélection des matériaux à l'art de la finition.

La durabilité est également au cœur des préoccupations de LOMBARD ET VASINA. En utilisant du bois issu de forêts gérées durablement, ils veillent à préserver l'environnement tout en offrant des constructions de qualité. Ce choix éthique est essentiel pour garantir que les générations futures puissent également profiter de ces paysages enchanteurs.



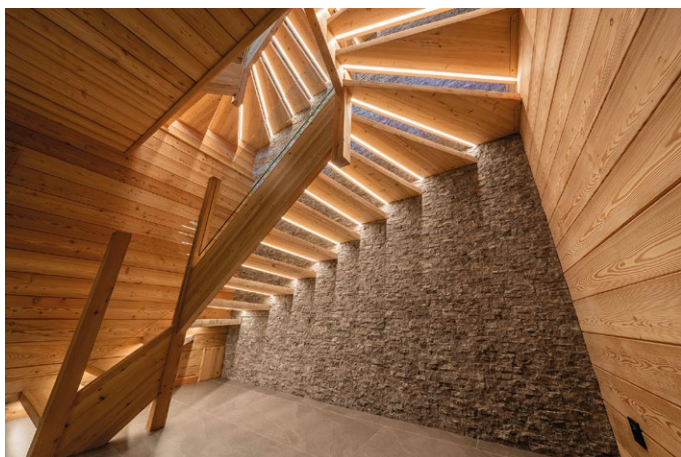


## *Les atouts de Montgenèvre : un lieu d'évasion :*

Idéalement situé à proximité des commerces et à seulement 400 m de l'École de Ski Française (ESF), le chalet Dimonti se révèle être un point de départ parfait pour découvrir les plaisirs de la montagne. À 650 m des pistes, vous aurez un accès facile aux activités hivernales. Que vous soyez skieur confirmé ou novice, Montgenèvre offre une variété de pistes adaptées à tous les niveaux.

De plus, la région se prête à de nombreuses activités en dehors des pistes, y compris des randonnées, du VTT en été, et bien d'autres découvertes locales. Les montagnes environnantes, majestueuses et envoûtantes, ajoutent à la magie de ce lieu unique.

Le chalet Dimonti, construit par LOMBARD ET VASINA, incarne l'essence même de l'expérience alpine. Entre authenticité, confort moderne et respect des savoir-faire traditionnels, il s'impose comme une destination de choix pour des vacances réussies en montagne. Que vous soyez en quête de détente ou de sensations fortes, ce lieu unique saura combler toutes vos attentes. Il ne vous reste plus qu'à réserver votre séjour pour découvrir à votre tour le charme inégalé du chalet Dimonti et la chaleur du bois précieux qui le compose.



## *Fiche technique*

**Type de charpente, essence de bois :** Poteaux-poutres

**Essence de bois de la structure :** douglas

### **Isolation**

murs : Laine de verre 100 mm entre poteaux + mousse polyuréthane 100 mm

toiture : bac acier, couleur gris lauze

Sols : Dalle béton Mousse polyuréthane projetée

**Chauffage :** Pompe à chaleur air /eau, plancher chauffant avec circuits hydrauliques

**Menuiseries :** Bois du nord, volets mélèze

**Bardage :** mélèze, parement pierre de pays

**Surface de la maison :** 207 m<sup>2</sup>



# MAGNABAL ARCHITECTE





# LA MAISON EN BOIS, *Équilibre entre Tradition et Modernité à Toulouse*

*Dans un quartier paisible de Toulouse, une maison abandonnée reprend vie, témoignant de l'harmonie entre le respect du patrimoine et l'innovation architecturale. Anaïs Magnabal, architecte de métier, décide de relever le défi de l'auto-construction en transformant cette Toulousaine, fermée depuis plus d'une décennie, en un lieu de vie chaleureux et durable.*

**Architecte :** [Magnabal Architecte](#)



© Alexandre Le Gratiet

## *Un Choix Délibéré :*

Son choix s'est porté sur cette bâtisse pour son potentiel et son caractère unique. Nichée à moins de dix minutes à vélo du centre-ville, elle offrait un cadre de vie idéal, avec un extérieur arboré qui promettait sérénité et intimité. Cependant, une contrainte d'urbanisme, un plan d'alignement interdisant toute intervention sur le bâti, menaçait de compromettre le projet. Après des démarches pour faire supprimer ce plan jugé obsolète, Anaïs a pu obtenir l'autorisation de réhabiliter et d'ajouter un étage, augmentant ainsi la surface habitable.



Avant travaux - © Magnabal

## *Respect du Patrimoine et Innovation :*

Le projet s'est construit autour d'un équilibre délicat entre la valorisation de l'architecture existante et l'intégration de matériaux contemporains. La maison, pensée dans les moindres détails, allie le charme de l'ancien à des éléments techniques modernes. Au cœur de cette réhabilitation, le bois joue un rôle central. Utilisé pour les menuiseries, les structures intérieures et l'isolation en fibre de bois. Il apporte chaleur et authenticité à l'ensemble.

## *Une Volumétrie Équilibrée :*

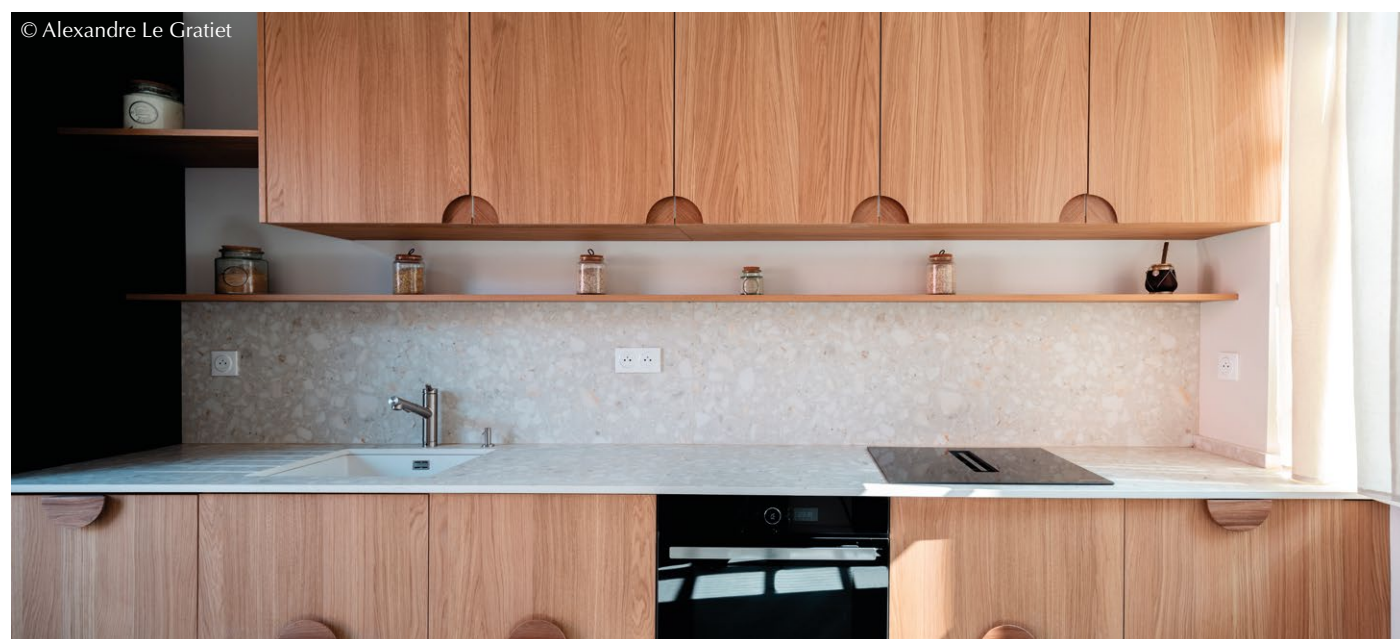
La surélévation de la maison s'inscrit dans le volume initial, respectant la hauteur des bâtiments environnants tout en créant un nouvel espace de vie lumineux. Les combles ont été reconfigurés pour exploiter pleinement les volumes sous la nouvelle toiture. Les fermes traditionnelles, laissées apparentes, ajoutent un cachet unique aux pièces de l'étage.

Un soin particulier a été apporté à la mise en œuvre des baies.

Sur la façade principale, orientée sud :

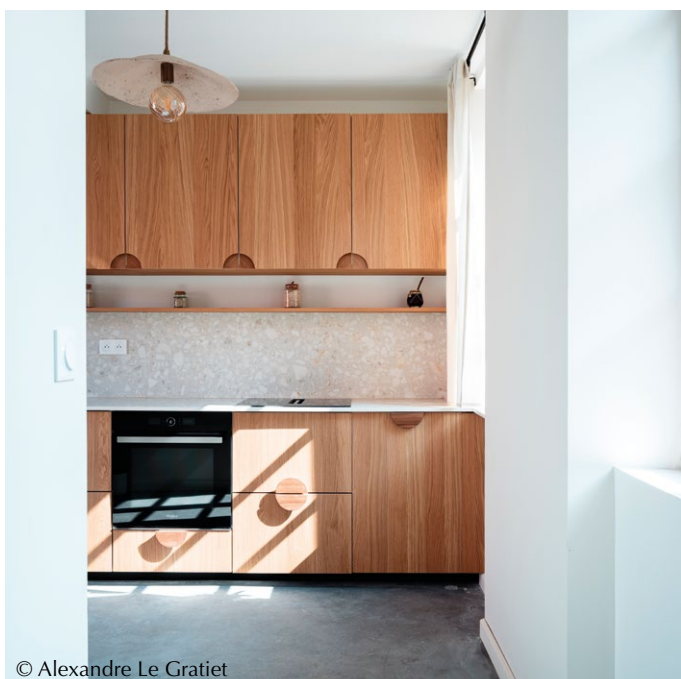
- Les cadres dormants des nouvelles menuiseries ont été visuellement affinés par l'habillage en acier,
- La ceinture maçonnée a été ponctuellement abaissée pour donner une sensation de fenêtre posées délicatement sur la corniche en terre cuite,
- La baie centrale, marquant l'axe de symétrie de la façade, interrompt cette corniche afin d'attirer l'attention sur cet élément emblématique de l'architecture régionale,
- Les menuiseries du RDC d'origine ont été restaurées et les vitrages remplacés par des doubles vitrages avec lame d'air aux normes thermiques actuelles.

Sur le pignon orienté est, l'habillage en saillie met en valeur l'unique baie, installée à 1/3 dans le mur existant et à 2/3 dans





© Alexandre Le Gratiet



© Alexandre Le Gratiet

## *Fiche technique*

**Type de charpente, essence de bois :** Traditionnelle en lamellé collé

**Essence de bois de la structure :** épicéa

### **Isolation**

murs : fibre de bois – 14 cm entre montants + ITE 6 cm

toiture : ouate de cellulose – 38 cm environ

**Chauffage :** insert à granulés

**Menuiseries :** fenêtre et volets Bois / sur mesure / châtaigner / galandages en alu / BSO en alu

**Finition :** enduit sur ITE à l'étage

**Surface de plancher de la maison :** 80 m<sup>2</sup>

la surélévation en bois. Cette configuration, semblable à une agrafe, souligne l'emplacement de l'ancien faîtage, dont la largeur d'origine a été scrupuleusement préservée.

## *Matérialité et Composition :*

La matérialité de la maison est un hommage à l'architecture toulousaine. Les façades en brique et galets, ont été restaurées par piquage, rejointage et sablage. Elles sont mises en valeur par une corniche finement réalisée. Les ouvertures, dictées par l'orientation solaire, favorisent une ventilation naturelle tout en créant un dialogue entre l'ancien et le nouveau. Prochainement, l'intégration de l'acier sur les jardinières renforcera cette sémantique architecturale.

## *Un Lien avec la Nature :*

La création de jardinières sur le promontoire non seulement embellit la façade, mais joue également un rôle fonctionnel en filtrant la rue passante. Ces éléments végétaux apportent une touche de verdure et contribuent à la biodiversité urbaine, tout en offrant un cadre de vie agréable et apaisant.

Cette maison, aujourd'hui réhabilitée, est bien plus qu'un simple bâtiment. Elle incarne un projet de vie, une vision où le respect du patrimoine et l'innovation se rencontrent. En intégrant des matériaux durables comme le bois, elle s'inscrit dans une démarche éco-responsable, tout en offrant à ses habitants un espace de vie chaleureux, lumineux et en harmonie avec son environnement. Dans un monde où la durabilité devient une priorité, cette maison toulousaine témoigne de l'avenir de l'architecture : un avenir qui célèbre le passé tout en embrassant le présent.

Plus d'informations sur : [www.magnabal.com](http://www.magnabal.com)



© Alexandre Le Gratiet



# LE COCOON FREELANCER



# LE COCOON FREELANCER

## *sans colle, sans plastique ni produits chimiques*

Architecte : [AttiaDesign](#) - Photos : © AttiaDesign



### *Un espace de vie mobile redéfinissant la durabilité et le nomadisme*

Munich, Allemagne, 06-01-2025 -

Attia Design présente le COCOON Freelancer, un espace de vie mobile révolutionnaire conçu pour incarner les idéaux de minimalisme, de durabilité et d'indépendance. Conçu pour les professionnels modernes et les aventuriers, ce concept allie artisanat innovant et traditions intemporelles.

### *Un espace sain et sans produits chimiques*

Fabriqué entièrement en bois, sans traitement chimique, colle ou plastique, le COCOON Freelancer offre un environnement

intérieur pur. Cet engagement envers des matériaux naturels favorise un mode de vie sain et durable, offrant un refuge pour ceux qui recherchent une alternative aux modes de vie conventionnels.

### *Bois de lune : inspiré par la tradition*

Inspiré par les maisons alpines et les temples japonais qui ont résisté à l'épreuve du temps pendant 500 à 1500 ans, le COCOON Freelancer intègre un savoir-faire traditionnel avec des techniques modernes.

Le bois de lune, récolté selon les cycles lunaires pendant les mois les plus froids lorsque la sève est au repos et que le sucre est au minimum, assure une durabilité optimale et une résistance aux insectes, à la moisissure et aux déformations.

Cette méthode élimine le besoin de conservateurs chimiques, améliore la qualité du bois avec le temps et produit des déchets 100 % recyclables.

### *Conduite avec un permis de conduire B standard*

Pesant moins de 3,5 tonnes, véhicule et bagages inclus, le COCOON Freelancer est conçu pour être transporté sans permis de conduire spécial. Sa construction optimisée et son design minimaliste en font un choix idéal pour les pigistes, les créatifs et les nomades recherchant la liberté, la flexibilité et le confort.

### *Design transformable et fonctionnel*

L'intérieur comprend un lit transformable en salon ou espace de travail, des rangements, un Tiny Stove efficace, une cuisine au gaz et un système d'eau en acier inoxydable, sans matériaux plastiques pour un espace cohérent et pur. Chaque élément est méticuleusement conçu pour optimiser la fonctionnalité et la praticité, faisant du COCOON Freelancer la solution idéale pour vivre et travailler en déplacement.

### *Avantages pour la santé et le confort*

- Environnement non toxique : Le bois non traité garantit l'absence d'émissions toxiques, favorisant un environnement intérieur sain à long terme.
- Murs respirants : Le bois non traité sèche constamment, empêchant la moisissure et la buée sur les fenêtres, tout en améliorant la qualité de l'air.



- Protection contre l'électrosmog : Réduit considérablement les radiations EMF. Des tests montrent que les murs et fenêtres du COCOON abaissent les niveaux à moins de 50  $\mu\text{W}/\text{m}^2$  à l'intérieur, contre plus de 10000  $\mu\text{W}/\text{m}^2$  dans les environnements urbains.
- Rythme naturel de la lumière du jour : Favorise un cycle sommeil-réveil naturel, améliore le bien-être et régule les hormones.

### *Caractéristiques techniques*

- **Protection contre les intempéries :**
  - Une patine grise naturelle se développe avec le temps, rendant le bois résistant aux intempéries.
  - Une disposition intelligente du bois longitudinal et des coupes empêche l'absorption d'eau et les détériorations.
  - Aucun dommage extérieur n'expose le bois à un vieillissement prématuré.
- **Joints de dilatation intégrés :** permettent au bois de se dilater et de se contracter sans fissures ni compromis sur la stabilité.
- **Isolation de haute performance :** verre sous vide ultraléger (7,7 mm) avec une valeur d'isolation de 0,7  $\text{W}/\text{m}^2\text{K}$ , surpassant les performances du triple vitrage standard.
- **Design modulaire :** l'intérieur est démontable sans outils grâce à des écrous manuels, conçu pour être déplacé par une seule personne.
- **Panneaux solaires sur le toit :** génèrent jusqu'à 900 W, 37,5 V et 24 A.

## *Le voyage du COCOON*

Maruan Attia, originaire d'Ibiza, en Espagne, a entamé son parcours en tant que designer industriel à Munich, en Allemagne, collaborant avec des marques prestigieuses comme Audi, Leica, Hinterher, et d'autres. Entouré par les Alpes idylliques, Maruan a trouvé son inspiration dans l'architecture chaleureuse et en bois des chalets de montagne traditionnels. En contraste frappant avec l'architecture plus froide et rigide de Munich et de sa Méditerranée natale, ces structures en bois dégagent une qualité naturelle et conviviale qui a profondément résonné en lui et l'a attiré dans cette région.

En 2016, Maruan a découvert, lors d'une interview, le travail raffiné d'Erwin Thoma et Holz100 en Autriche. Ces maisons en bois de lune étaient construites sans colle ni traitements chimiques, utilisant des techniques de récolte traditionnelles respectant les normes les plus élevées de pureté, de santé, de sécurité, d'efficacité énergétique et de durabilité. Préfabriquées et assemblées en quelques jours, ces maisons étaient en forte demande à l'échelle mondiale. Maruan s'est plongé dans leur littérature et leurs projets. En 2018, il a visité l'entreprise Thoma pour s'immerger dans leur philosophie et a expérimenté la vie dans le « Baumhaus » pendant un week-end. Cette visite a renforcé son engagement à adopter et à contribuer à ce mode de vie visionnaire pour des innovations et des designs futurs.

Lorsque la pandémie a frappé en 2019, Maruan a dû canaliser ses compétences pour améliorer ses propres projets, notamment la station Q-RACK avec un module de recharge pour



## *Un témoignage de durabilité*

L'engagement d'AttiaDesign envers la durabilité est au cœur du COCOON Freelancer. Chaque détail reflète un profond respect pour la nature et une vision d'un futur plus durable.

## *Prix et distinctions*

- AMP Architecture MasterPrize 2024 : Mention honorable dans la catégorie Design Architectural — Transport.
- BLT Built Design Awards 2024: Mention honorable dans la catégorie Design Intérieur.

## *Fiche technique*

- Dimensions intérieures (cm) : 185 (largeur) x 200 (hauteur) x 320 (profondeur)
- Poids : environ 1 200 kg
- Capacité de charge utile :
  - Mercedes Sprinter (propulsion) : environ 1 400 kg (y compris un conducteur de 75 kg et 75 % de carburant),
  - VW Crafter (traction): environ 1 300 kg (y compris un conducteur de 75 kg et 75 % de carburant),



## LE COCOON FREELANCER

vélos électriques. Il a également commencé à développer son projet visionnaire, COCOON — une maison mobile en bois comme alternative aux caravanes standards, qu'il trouvait peu inspirantes et non durables. Son objectif était de créer un espace mobile surpassant le confort d'une maison ou d'un hôtel, indépendant de tout véhicule et de sa durée de vie. Il a imaginé un design en bois léger, basé sur le principe des maisons Thoma en bois de lune, compatible avec des camions à plateau standards, mettant l'accent sur les matériaux, la santé, le minimalisme et la durabilité, plutôt que sur des fourgonnettes multifonctionnelles à haute technologie.

Après des débuts marqués par le scepticisme de certains partenaires, Maruan a établi un partenariat en 2021 avec la Schrei-

neri Weidlich, le seul expert capable de fabriquer des murs répondant aux exigences d'épaisseur, de stabilité et de poids. Cette collaboration a abouti à trois années de développement intensif, culminant avec un prototype testé lors d'un voyage de 9000 km à travers l'Europe, des Alpes suisses aux plages cachées d'Ibiza. Le COCOON Freelancer a démontré un confort climatique exceptionnel, maintenant une fraîcheur intérieure en été et une chaleur agréable en hiver.

Le succès de ce voyage a conduit à des améliorations supplémentaires, avec une production future axée sur le pin suisse exclusif pour des performances améliorées.



### *À propos d'AttiaDesign*

Maruan Attia est un designer industriel avec une expérience en mécanique automobile, en ingénierie industrielle et un riche bagage multiculturel, alliant expertise technique et vision créative. Avec plus d'une décennie d'expérience,

Maruan est animé par une passion pour l'artisanat, l'innovation et la durabilité. Ses créations reflètent un profond respect pour la tradition tout en intégrant les technologies de pointe, aboutissant à des solutions intemporelles qui mettent l'accent sur l'utilisabilité, la santé et l'harmonie environnementale.

Sa philosophie d'entreprise met l'accent sur la collaboration. Il s'associe à des fabricants hautement spécialisés, exploitant leur expertise pour concevoir des produits exclusifs et durables.

« Le design ne se limite pas à la création d'objets; il s'agit de résoudre des problèmes, d'offrir des expériences, d'inspirer le changement et de laisser un impact positif. Ma mission est de concevoir des solutions significatives qui reflètent nos valeurs communes et construisent un avenir meilleur, au-delà des normes habituelles. »

### *Disponibilité*

Le COCOON Freelancer sera disponible exclusivement sur les sites officiels [www.AttiaDesign.com](http://www.AttiaDesign.com) et [www.Weidlich-Schreinerei.de](http://www.Weidlich-Schreinerei.de).



**maisons  
arbor**

## **LE PASSEPORT POUR VOTRE CONFORT !**

**Conception et réalisation  
de maisons ossature bois  
sur plan et sur mesure,  
avec contrat de  
construction [CCMI]**

**Solutions pour maisons  
hors d'eau et hors d'air  
ou clé en main**

**Intervention dans le 1/4  
sud-ouest avec nos  
équipes de pose**

**[www.maisons-arbor.fr](http://www.maisons-arbor.fr)**

**[contact@maisons-arbor.fr](mailto:contact@maisons-arbor.fr)**

**24, bd Charles de Gaulle  
64140 LONS  
05 59 71 30 34  
06 70 19 11 53**

**1, imp. Jules Hetzel  
33700 MÉRIGNAC  
05 56 50 86 21**





# ARROYO OAK HOUSE



UN VOLUME EN ZINC ET BOIS SURPLOMBANT LES MONTAGNES SIERRA PELONA

# UN VOLUME EN ZINC ET BOIS

## *surplombant les montagnes Sierra Pelona*

*Fatigués par des années de trajets de deux heures pour se rendre au travail, les propriétaires du projet ont engagé ANX pour concevoir une nouvelle résidence à moins de 1,5 kilomètre de leur entreprise de fabrication en Californie du Sud. Souhaitant maintenir une connexion similaire avec la nature que leur résidence actuelle, ils ont choisi un site non aménagé caractérisé par un terrain accidenté en grès, traversé par une rivière asséchée et parsemé de yuccas, chênes, armoises et cactus figue de barbarie.*

Photos : © Brian Thomas Jones



**P**our relever le défi de créer des espaces permettant d'observer, de mesurer et d'interagir avec la diversité du paysage semi-aride environnant, l'Arroyo Oak House est ouverte et transparente, baignée de lumière naturelle et visuellement intégrée aux montagnes Sierra Pelona. Pour optimiser cette connexion avec la topographie unique, plusieurs pavillons interconnectés, orientés selon des programmes spécifiques, sont répartis sur le site. Leur placement et chevauchement créent une variété de jardins, terrasses et balcons, permettant aux éléments paysagers de pénétrer littéralement et visuellement à l'intérieur de la maison.



En arrivant sur le site, un volume surélevé et revêtu horizontalement de zinc se présente. À la fois transparent pour attirer l'attention sur les crêtes lointaines, et semi-réfléchissant pour capter les nuances des nuages, ce volume crée une interaction visuelle captivante. En pénétrant sous cette masse surélevée pour accéder au niveau de vie principal, des ouvertures principales sur le périmètre et des fissures secondaires entre les pavillons cadrent des vues distinctes sur les montagnes et le ciel. Les espaces intérieurs à niveaux décalés s'étendent vers des terrasses extérieures, fusionnant l'environnement domestique avec le paysage rural.



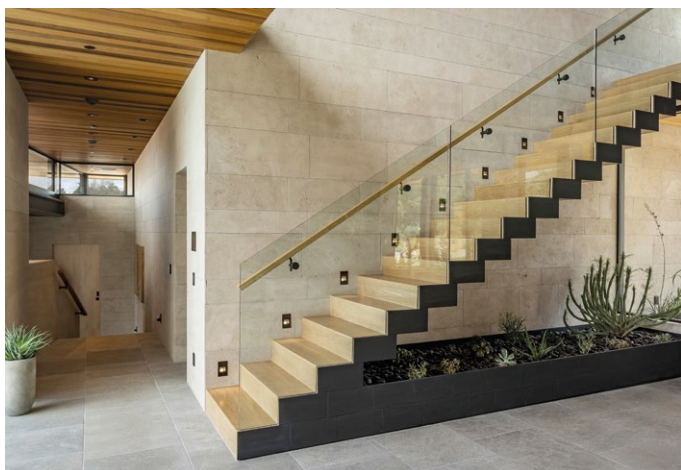


## UN VOLUME EN ZINC ET BOIS SURPLOMBANT LES MONTAGNES SIERRA PELONA

Le niveau inférieur, comprenant une salle de sport, une buanderie, une suite d'invités et une terrasse avec piscine, s'intègre dans la colline, offrant une vue panoramique dégagée. L'utilisation continue de cèdre et de calcaire accentue la relation sensorielle entre intérieur et extérieur. Cette connexion se poursuit au niveau supérieur, où se trouvent la chambre principale, un bureau, deux chambres secondaires, un balcon linéaire et une terrasse lounge.

La terrasse de la piscine et le salon extérieur adjacent s'ouvrent sur la prairie et, finalement, sur l'arroyo en contrebas. Ce dernier complète un chemin naturel préexistant pour la faune, enrichi d'une boucle de marche discrètement délimitée pour explorer le site. La sensibilité de ce paysage sujet aux incendies, ainsi que les conditions climatiques, solaires et saisonnières uniques, ont nécessité un positionnement méticuleux de la maison et une attention particulière à la sélection des plantes et aux besoins en irrigation.





## *Fiche technique*

**Nom du projet :** Arroyo Oak House

**Lieu :** Castaic, Californie

**Architecte :** [ANX / Aaron Neubert Architects](#)

**Ingénieurs structurels :** [Craig Phillips Engineering](#)

**Paysagiste :** [LPO / Jeff Lindfors](#)

**Date d'achèvement :** Décembre 2021

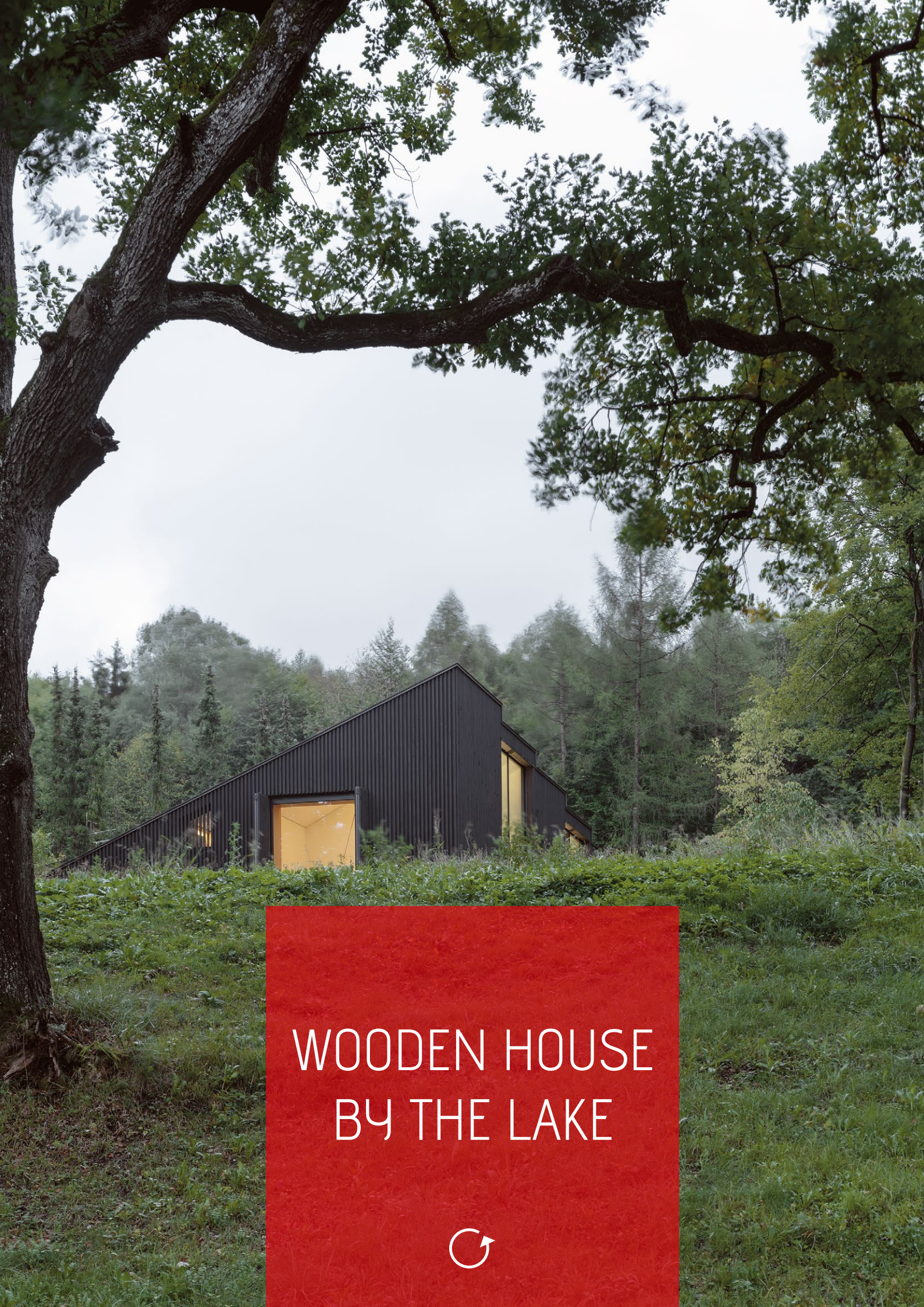
**Photographe :** Brian Thomas Jones



## *À propos d'ANX*

Fondé en 2006, Aaron Neubert Architects est une agence de design engagée à orchestrer des relations poétiques entre paysage, lumière et matérialité, créant des espaces magnifiquement conçus qui amplifient l'expérience humaine et favorisent la préservation de l'environnement naturel.

Dirigée par Aaron Neubert, FAIA, cette agence basée à Los Angeles possède un portefeuille diversifié de projets durables et adaptés au site, incluant des résidences privées, des logements, des hôtels, des restaurants, des bâtiments commerciaux et des installations institutionnelles. Les stratégies innovantes de résilience formelle et de préservation du site de l'agence protègent les écosystèmes délicats tout en améliorant le bien-être des communautés.



WOODEN HOUSE  
BY THE LAKE





# WOODEN HOUSE

## *by the Lake*

Photos : © Florian Holzherr



### *Une sculpture de cubes en bois comme maison pour une famille*

Cette maison familiale exprime sa vie intérieure, son rapport aux saisons, à la lumière et à son environnement dans une figure architecturale simple. Conceptuellement, elle distingue les espaces privés d'un espace ouvert et généreux dédié à la vie quotidienne en famille. Les espaces privés prennent la forme d'une sculpture artistique composée de cubes en bois. Entre ces volumes, l'espace ouvert se déploie horizontalement et verticalement, permettant à la lumière de pénétrer profondément dans la maison, même en hiver, tout en offrant des vues sur le jardin, la cime des arbres, et le lac, quel que soit l'endroit où l'on se trouve.

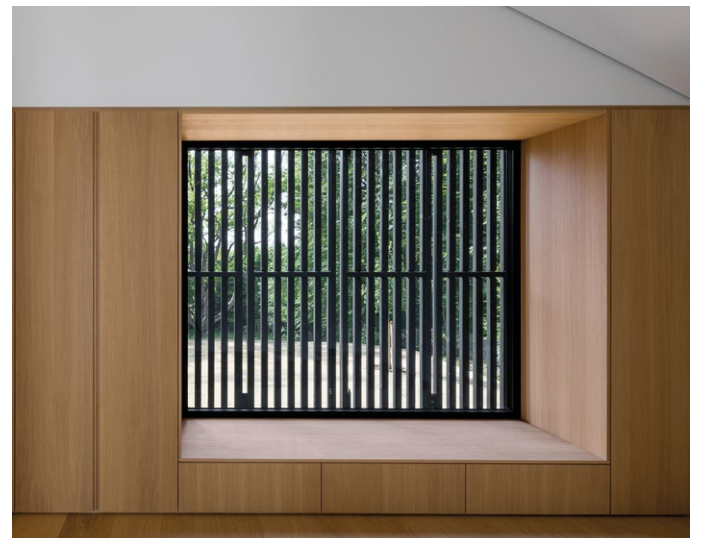


## WOODEN HOUSE BY THE LAKE

La configuration et le zonage ouverts de la maison favorisent une coexistence harmonieuse entre le repli sur soi et la vie communautaire, permettant aux habitants de se retirer ou de participer à la vie collective à tout moment. Son implantation dans un environnement naturel, la hauteur généreuse sous plafond, l'abondance de lumière naturelle et l'utilisation de matériaux honnêtes créent une atmosphère agréable et un climat intérieur sain.

La forme du toit, qui s'étend en éventail, contrebalance le terrain en pente, introduisant une variété dans l'aménagement intérieur. Sur la façade, la sculpture spatiale se traduit par des alternances rythmiques d'ouvertures et de fermetures. Des lames de bois recouvrent les cubes, tandis que les fenêtres disparaissent derrière des volets pliants translucides qui peuvent être ouverts pour offrir une vue dégagée. Au rez-de-chaussée, de grandes fenêtres peuvent être complètement dissimulées dans les murs. De même, la cuisine peut s'ouvrir entièrement sur l'espace extérieur.





L'utilisation du bois, une ressource renouvelable, réduit à la fois la proportion d'énergie primaire non renouvelable et les émissions de CO<sub>2</sub> pendant la construction. En plus de ses avantages comme puits de carbone, la construction en bois permet un degré élevé de préfabrication hors site par rapport à la construction massive conventionnelle, réduisant ainsi les délais de montage et les déplacements liés au chantier.

La sélection de matériaux robustes et durables prolonge le cycle de vie du bâtiment. La séparation réfléchie des différents composants de la construction facilite les travaux de réparation et permettrait, en cas de démolition, une séparation optimale des matériaux pour maximiser leur réutilisation et leur recyclage.



## *Fiche technique*

**Achèvement :** 2022

**Architecte :** [Appels Architekten](#)

**Ingénierie structurelle :** [Merz Kley Partner GmbH](#)

**Gestion de la construction :** [Händel Junghans Architekten GmbH](#)

**Photographies :** Florian Holzherr



## *À propos d'Appels Architekten*

Les frères Kaspar et Nikolas ont fondé Appels Architekten comme une agence d'architecture interdisciplinaire avec l'objectif de remettre en question les pratiques courantes dans les domaines de l'architecture et du développement immobilier, grâce à une approche axée sur l'architecture. Avec une équipe dédiée, l'agence développe des projets immobiliers de petite à moyenne échelle avec une aspiration sociale, éthique et climatique, traduite en une architecture simple et robuste. Avec cette philosophie, Appels Architekten travaille également sur des projets externes et des concours.





# L'AILE DE BOIS



# L'AILE DE BOIS

Photos : © David Marien-Landry



L'« aile de bois » est une vaste résidence secondaire construite sur les berges du lac Supérieur, dans les Laurentides.

La maison est ici déposée sur un promontoire naturel de granit, offrant une vue à la fois ouverte et intime sur le lac et le Mont Tremblant qui lui fait face.

Les espaces de vies sont regroupés sur une grande dalle de béton poli légèrement surélevée par rapport au plateau naturel, en contact direct avec la nature environnante, uniquement séparé de celle-ci par des parois de verre clair.

Au-dessus, un vaste voile de cèdre blanc, l'« aile de bois », débordant largement du pavillon de verre protège des rayons du soleil les espaces de vies et permet l'aménagement d'espaces extérieurs couverts, en continuité avec les intérieurs.





Construit perpendiculairement à l'aile de bois, un deuxième corps de logis sur deux niveaux, presque opaque, regroupe les espaces de services et les chambres.

La maison joue sur la dualité ouverture et opacité, espace de nuit et de jour.

L'usage d'une palette limitée de matière : cèdre blanc, béton poli, aluminium noir et verre clair tant à l'intérieur qu'à l'extérieur permet ici de briser les limites entre architecture et nature.



## *Fiche technique*

**Projet :** L'aile de bois

**Lieu :** Lac Supérieur, Québec, Canada

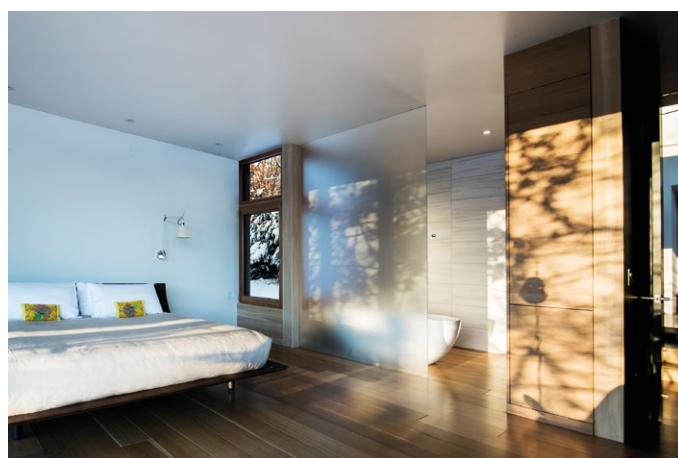
**Superficie :** 325 m<sup>2</sup>

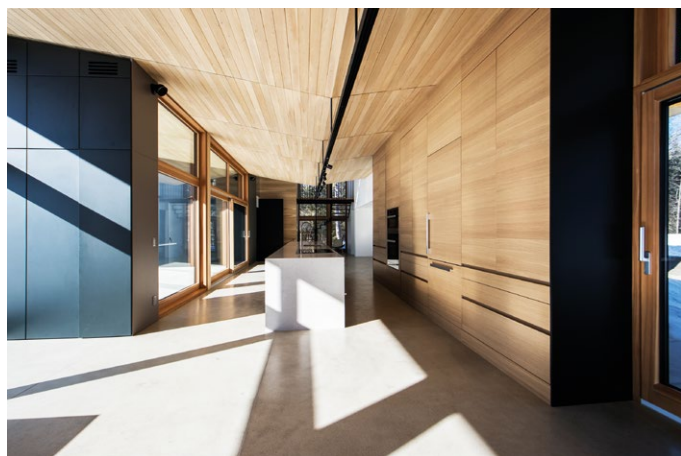
**Année de construction :** 2015

**Équipe de conception [Yh2](#) :** Karl Choquette, Marie-Claude Hamelin, Étienne Sédillot, Loukas Yiakovakis

**Construction :** Construction Pascal Rondeau

**Crédits photos :** David Marien-Landry





## *À propos de YH2*

YH2 est un atelier de conception architecturale fondé en 1994 par les architectes Marie-Claude Hamelin et Loukas Yiacouvakis.

Pour YH2, le projet architectural ne se réduit pas à chercher une réponse fonctionnelle à un problème donné : c'est aussi un outil de création et de transformation du quotidien.

Le projet se veut tout à la fois parfaitement adapté à son contexte et novateur dans son rapport à celui-ci.

La recherche architecturale de l'atelier porte non seulement sur la forme et l'esprit du projet mais aussi sur l'interprétation de la commande elle-même.

La composition se fait dans un langage simple et puriste. Le concept est élaboré avec une grande économie de moyens, chaque élément architectural, pour être retenu, devant s'avérer nécessaire à la composition d'ensemble.



# CHALET DU BOIS FLOTTÉ



# CHALET DU BOIS FLOTTÉ

Photos : © Maxime Brouillet



Le chalet du Bois Flotté se dépose avec simplicité sur les terrasses en pente légère surplombant Cap-à-l'Aigle et dominant le fleuve. On peut y observer, au loin, La Malbaie et le lent mouvement des marées. Il rappelle les premières habitations qui ont été érigées le long de la vallée du Saint-Laurent avec ses toits à deux versants sur des volumes rectangulaires, devenus archétypes de la maison de rang.

Deux corps de bâtiment s'assemblent perpendiculairement pour former une composition aussi rustique que raffinée. L'acier de la toiture, qui se prolonge parfois pour envelopper les murs, et le bardage de cèdre des pignons, également présent dans certaines portions des murs latéraux, forment un ensemble étonnant. L'oxydation de l'air marin viendra donner graduellement au cèdre cette teinte argentée caractéristique des habitations de bord de mer. Les formes sont régulières et se découpent pour mieux cadrer le paysage et permettre l'accès au terrain par la terrasse à l'angle des deux volumes. De larges ouvertures vitrées permettent aux occupants d'observer la nature. Le projet s'ancre en ce lieu, tel un bout de bois, flotté par le temps et les courants, offrant un havre de repos, humble et discret, niché dans la beauté du paysage. Une économie de moyens, une simplicité des lignes qui ne négligent pas le confort nécessaire à la contemplation et à la mise en valeur du panorama. Une modestie désirée, une discrétion assumée sous les cieus flamboyants de Charlevoix.





L'aménagement intérieur s'articule sur deux axes de circulation. Chaque espace est conçu pour répondre aux besoins des occupants dans une approche minimaliste, à la scandinave. Les dalles de béton polies se déposent sur le sol, en deux demi-niveaux, permettant d'augmenter le volume intérieur des espaces de séjour, ouvert sur le paysage par un immense mur de verre couvrant la totalité du pignon ouest. Une échelle mobile donne accès à une petite mezzanine, véritable prolongement des chambres d'enfants situées dessous. Elle offre une aire de jeux et de détente en retrait du monde des adultes.

Le chalet du Bois Flotté c'est aussi l'histoire de rencontres dont les clients occupent la place centrale. C'est ainsi qu'ils les résumant : « C'est avant tout un coup de cœur pour le site magnifique des "Terrasses Cap-à-l'Aigle" qui est à l'origine du projet. Lors de nos vacances familiales, à l'été 2016, nous avons été séduits par la une vue imprenable sur le fleuve Saint-Laurent, les ciels changeants et les couchers de soleil à couper le souffle, offrant selon les jours et les saisons, des paysages toujours renouvelés! Nous voulions un nouvel espace de vie de famille coupé de la routine et de la grande ville où nous pourrions venir nous ressourcer entre nous et entre amis. Chaque membre de la famille a imaginé un morceau du projet. C'était une façon de nous enraciner un peu plus au Québec et de concevoir un "chez-soi" qui nous ressemble. Imaginer des espaces et des ouvertures qui mettent en valeur un paysage aussi grandiose était une façon pour nous de rendre hommage à cette terre d'accueil. Les espaces sont pensés afin d'offrir à chacun son petit coin à lui, tout en favorisant les moments passés en famille. Enfin, c'est une histoire d'alchimie avec notre architecte qui a su saisir la nuance entre une maison de vacances et un chalet de fin de semaine, et qui s'est laissé séduire par le site et inspirer par notre projet. »





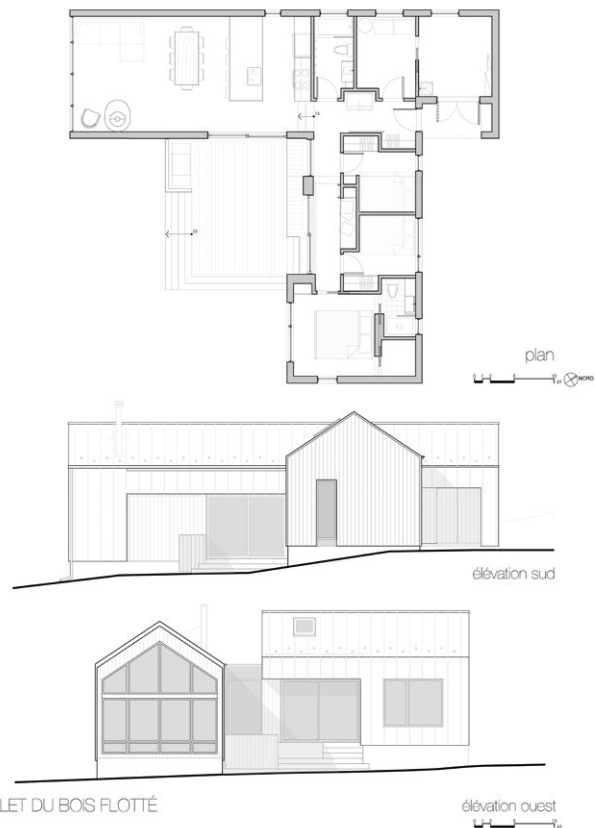
Ce sont toutes ces conjonctures qui ont donné naissance au Chalet du Bois flotté. Ses couleurs rappellent celles du bois, drossé sur la côte par l'action du vent, des courants ou des marées. Ce projet est tel le morceau de bois qui a flotté longtemps dans l'eau salée où il a participé au biotope, fournissant abri ou nourriture aux petits animaux marins, poissons ou autres espèces aquatiques, et peut désormais servir d'abri aux oiseaux ou à d'autres espèces animales et permettre la pousse de certaines plantes maintenant qu'il est sur la terre ferme.

La conception du projet se fait avec, en toile de fond, ce désir d'harmonie avec la nature. Construire avec une économie de moyens financiers force à réduire les superficies, ce qui permet de réduire l'empreinte écologique autant que l'empreinte au sol. C'est une occasion de construire écologiquement, une occasion de se demander comment occuper l'espace sans prendre toute la place. L'implantation compacte de la construction permet de conserver intact l'aspect naturel du site. Ce qui pourrait être considéré comme une contrainte démotivante a plutôt été abordée comme un défi créatif stimulant qui permet de trouver des réponses simples à certains problèmes complexes. Alors que la taille des ménages n'a cessé de diminuer depuis les cinquante dernières années, la superficie des habitations n'a, quant à elle, cessé de croître\*. On ne saurait compenser cet accroissement des superficies par les avancements technologiques qui requièrent la production d'équipement et de composantes électroniques nécessaires pour faire des habitations « performantes ».

## CHALET DU BOIS FLOTTÉ

Afin d'assurer une intégration harmonieuse du projet avec le site, des maquettes physiques et virtuelles du terrain ont été réalisées dans le but de concevoir un projet qui se dépose sur le sol naturel tout en créant des vues sur le fleuve. Mettant en relation certains endroits choisis du chalet avec les côtes montagneuses de Pointe-au-Pic et de La Malbaie. À cet effet, un coin lecture et contemplation (nook) a été spécifiquement aménagé dans l'espace de circulation menant aux chambres, face à un mur de verre, par lequel on peut également rejoindre la terrasse extérieure et le terrain, créant une connexion réelle avec la nature environnante.

\* Barkenbus, Jack. 2008. « Supersizing the American Dream in an Era of Climate Change ». *Environmental Law Institute* 38 (12).



### *Fiche technique*

**Achèvement du projet :** décembre 2018

**Superficie :** 122 m<sup>2</sup> (1 313 pi<sup>2</sup>) + terrasse 32 m<sup>2</sup> (352 pi<sup>2</sup>)

**Architecte :** [atelier BOOM-TOWN](#)

**Design d'intérieur :** atelier BOOM-TOWN

**Ingénieur structurel :** [GENIEX](#)

**Entrepreneur général :** [HABITAT ÉCONSTRUCTION](#)

**Revêtement extérieur :** Juste du pin et Mac métal architectural

**Portes et fenêtres :** [SOLARCOM](#) ET [NOVATECH](#)

**Ébénisterie :** [SIMARD](#), CUISINE ET SALLE-DE-BAINS

**Plomberie et céramique :** [RAMACIERI SOLIGO](#)

**Foyer :** [STUV](#)

**Lavabo en béton :** [BALUX](#)

**Photographe :** MAXIME BROUILLET

### *À propos de l'atelier BOOM-TOWN*

L'atelier BOOM-TOWN propose une relecture de l'architecture des bâtiments d'échelle humaine en travaillant l'espace, la lumière et la matière, sur la base des principes d'origine des immeubles boom-town, créés en périphérie des usines et des industries minières dans les villes champignons des années 1890-1920. Ils se distinguaient par leurs façades simples et leurs volumes carrés ainsi que leurs toits plats ou presque plats, ce qui était une innovation à l'époque. Aujourd'hui la simplicité et l'efficacité de ces réalisations inspirent la conception de projets contemporains qui, par leur architecture aussi innovante que contextuelle, valorisent leur environnement et l'expérience de leurs usagers.

L'atelier BOOM-TOWN est dirigé par l'architecte Eric Joseph Tremblay. L'équipe de l'atelier accompagne les clients dans toutes les étapes de réalisation, assurant la qualité du projet d'architecture de l'esquisse jusqu'à la construction. Afin que les résultats soient au-delà des attentes et des exigences, d'étroites relations avec les clients sont développées, tout en travaillant dans un esprit de collégialité avec tous les intervenants du projet.

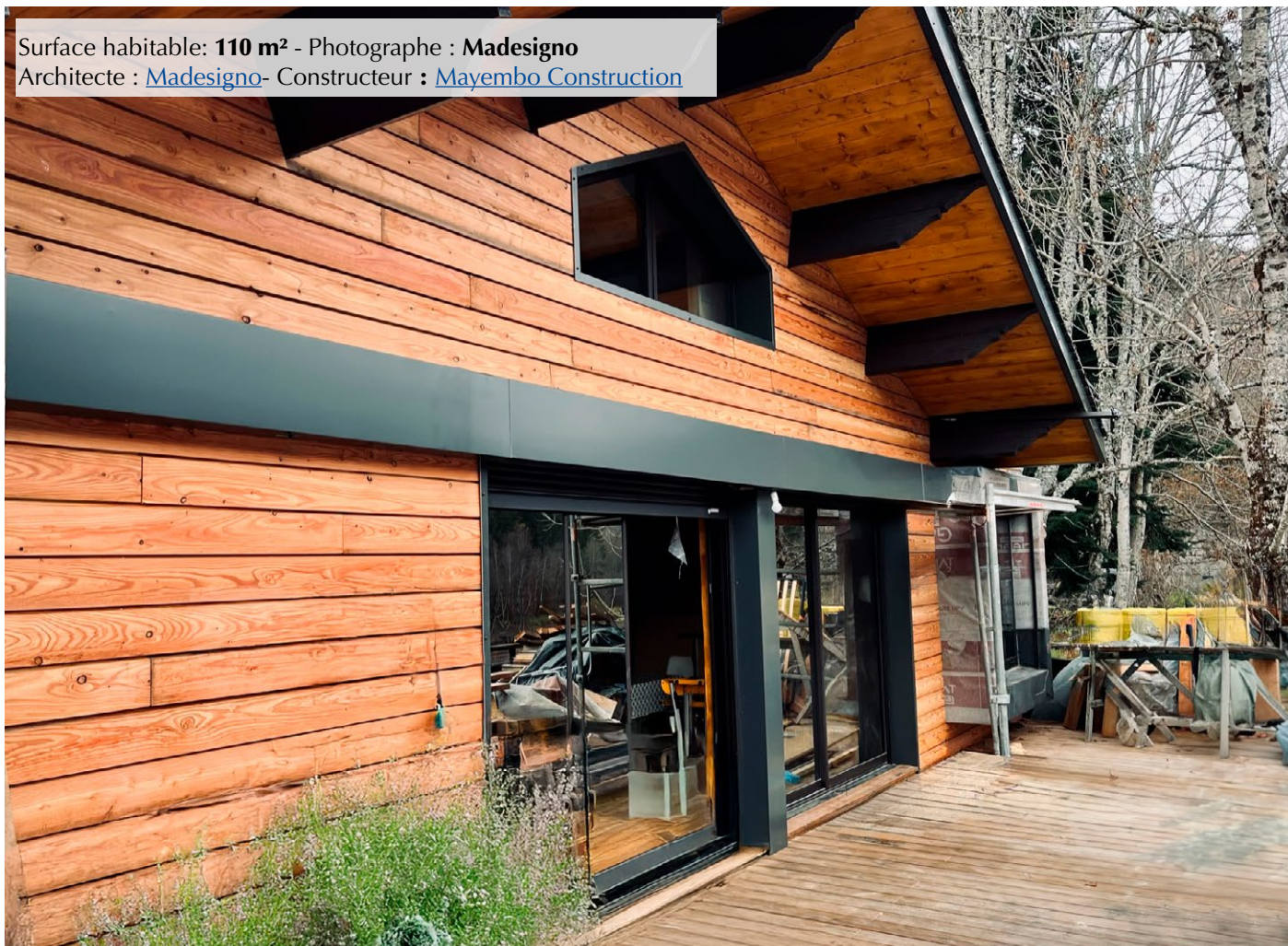




# CHALET DE MONTAGNE

## *Face au lac de Goulours*

Surface habitable: **110 m<sup>2</sup>** - Photographe : **Madesigno**  
Architecte : [Madesigno](#)- Constructeur : [Mayembo Construction](#)



En cours de rénovation

Pour ce reportage, nous vous emmenons au cœur des montagnes ariégeoises plus précisément sur la commune de Ascou, à 10 minutes de la célèbre ville de Ax Les Thermes, où un chalet en bois d'inspiration finlandaise a été entièrement repensé et transformé. Initialement d'une superficie de 50 m<sup>2</sup>, ce chalet a été rénové et agrandi pour atteindre 110 m<sup>2</sup> grâce à des extensions et à l'aménagement des combles.

Le chalet d'origine a été sublimé par un bardage bois en Douglas, tandis que les extensions modernes s'habillent de bardage en Alucobon, créant un contraste harmonieux entre tradition et modernité. Les menuiseries en aluminium marron sablé, disposent d'un vitrage Antelio qui reflète entièrement le paysage environnant.

L'aménagement intérieur a été entièrement revu pour marier confort et esthétique. La cuisine contemporaine est l'une des pièces maîtresses : son design épuré est sublimé par un carrelage dans les tons gris et rouille, inspiré des pierres locales.

Le reste du chalet est habillé d'un parquet contrecollé en chêne clair, qui illumine les espaces et apporte une atmosphère chaleureuse.



Avant rénovation



Chaque chambre dispose de sa propre salle-de-bains, une attention particulière qui garantit intimité et confort. Toutes les pièces ont été orientées vers le lac de Goulours, offrant un panorama exceptionnel sur une majestueuse forêt de sapins.

À l'étage, un espace dédié entièrement aux enfants a été conçu comme un véritable cocon, il offre un cadre parfait pour des moments de partage et de sérénité.

À l'extérieur, une grande terrasse en bois suspendue surplombe le lac de Goulours. Les garde-corps en verre transparent permettent de profiter pleinement de la vue spectaculaire, sans entrave, sur la nature environnante. Ce lieu unique invite à la contemplation et au ressourcement. Cette rénovation audacieuse mêle matériaux nobles, design contemporain et respect du paysage environnant, faisant de ce chalet une véritable ode à la nature et à l'art de vivre en harmonie.



## Fiche technique

**Type de charpente, essence de bois :** charpente traditionnelle en pin

**Essence de bois de la structure :** douglas

**Volume de bois utilisé (en m<sup>3</sup>) :** 50

**Origine du bois :** Ariège, France

### Isolation

murs : isolant laine de verre Isover épaisseur 160 mm

toiture : laine de verre Isover 200 mm

Sols : polyuréthane 80 mm

Plancher intermédiaire : laine de verre Isover 140 mm

**Chauffage :** plancher chauffant électrique 8 kW, sud rayonnement - poêle à bois de la marque [INVICTA](#) 7 kW, en remplacement d'une cheminée existante à foyer ouvert.

**VMC :** double flux MARQUE [S&P](#)

**Menuiseries :** aluminium MARQUE [FENETREA](#)

**Bardage :** bois douglas + bardage alu





# RÉALISATION DE COGEBOIS

## *sur ce beau terrain arboré proche de Toulouse.*

Surface habitable: **74 m<sup>2</sup>** - Photographe : **Cogebois**  
 Prix TTC : **162 140 €** - Constructeur: [Cogebois](#)



Nichée dans la charmante commune de Longages, située à proximité de Toulouse, cette maison de 74 m<sup>2</sup>, soigneusement conçue et réalisée par l'entreprise COGEBOIS, est un parfait exemple d'alliance entre charme traditionnel et modernité architecturale. Cette réalisation se distingue par ses choix esthétiques et fonctionnels, qui en font une demeure à la fois accueillante et élégante, idéale pour les amateurs de confort et de raffinement.

L'extérieur de cette maison attire immédiatement le regard grâce à son bardage en douglas, un bois noble apprécié pour sa durabilité et son caractère chaleureux. Ce choix de matériau confère à la façade une allure authentique tout en s'inscrivant dans une démarche contemporaine. Les menuiseries en PVC apportent une touche de modernité et de praticité, facilitant l'entretien tout en garantissant une excellente isolation. La toiture, inclinée à 35 %, se pare de tuiles rouges, rappelant les traditions locales tout en ajoutant une dynamique visuelle à l'ensemble.

Descriptif	PRIX TTC
TERRASSEMENT, VRD, GROS ŒUVRE	13 970 €
OSSATURE, CHARPENTE	74 470 €
COUVERTURE ET ZINGUERIE	7 900 €
CLOISONS ET PAREMENTS INTÉRIEURS	20 210 €
ÉLECTRICITÉ	12 440 €
PLOMBERIE, SANITAIRES	8 980 €
CHAUFFAGE, VENTILATION	7 800 €
CHAPE, SOLS	16 370 €

<b>Total TTC</b>	<b>162 140 €</b>
------------------	------------------

À l'intérieur, l'agencement a été pensé pour maximiser le confort et la fonctionnalité. La structure repose sur une charpente fermette robuste, permettant de libérer un espace optimisé. On y trouve notamment deux chambres lumineuses, parfaites pour offrir des espaces de repos cosy et agréables. Enfin, les volets en sapin blanc apportent une finition élégante tout en améliorant l'isolation thermique et acoustique.

## Fiche technique

**Type de charpente, essence de bois :** fermette sapin

**Essence de bois de la structure :** douglas

**Origine du bois :** France

### Isolation

murs : laine de bois, laine minéral

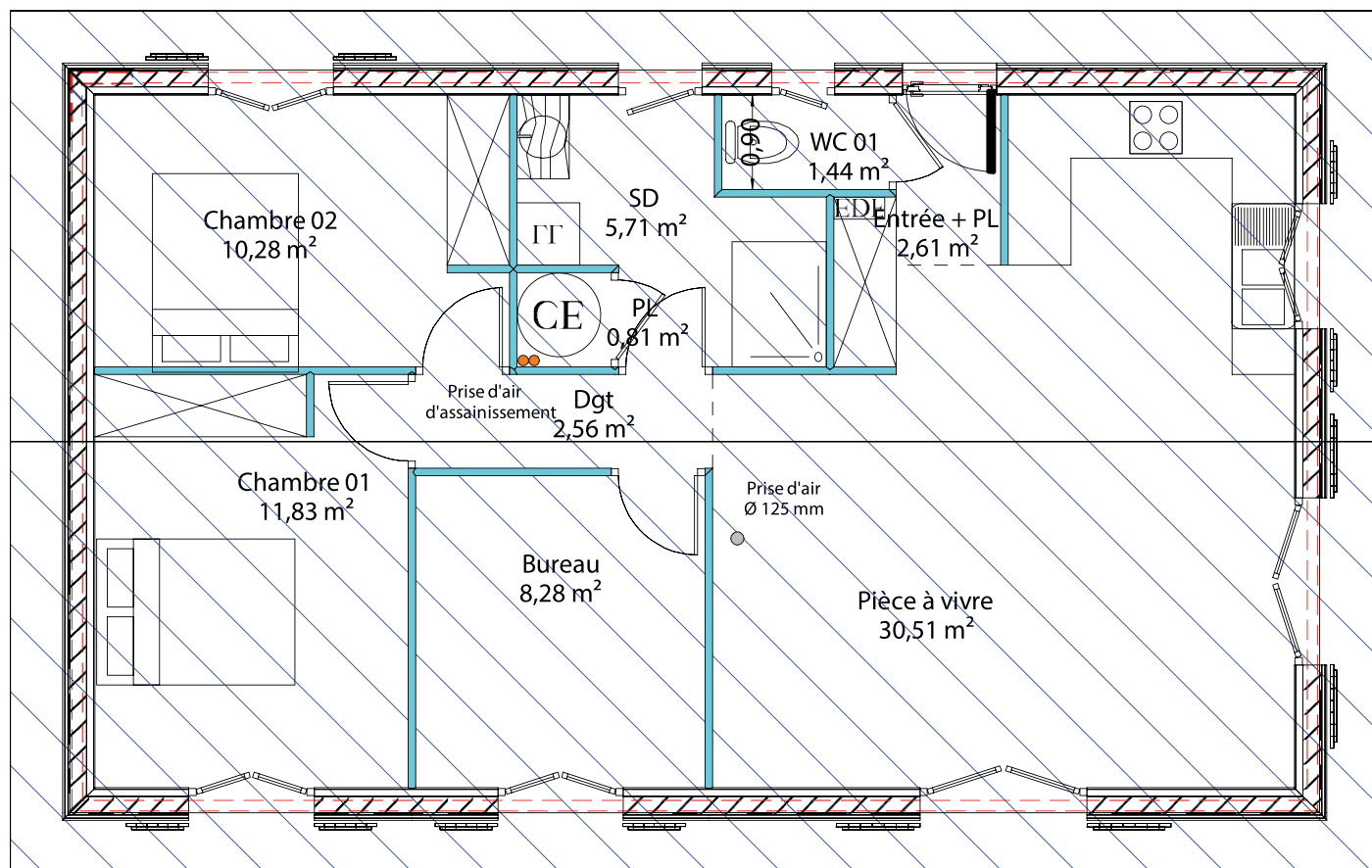
toiture : laine minéral

Sols : TMS

**Chauffage :** Pompe à chaleur

**Menuiseries :** PVC

**Bardage :** bois douglas saturé







# DÉSTOCKAGE - DÉSTOCKAGE - DÉSTOCKAGE



**N°50 - Construire en 2019** - Maison de charme - Maison performante - Maison bioclimatique - Bois et lumière - Un lauréat breton



**N°49 - Maison bois d'architecte, 120 m² pour 230 000 €** - Dossier chauffage - Lutz La MOB française - Villa de rêve avec enduit minéral - Passiv'home



**N°48 - Des maisons 115 m² à partir de 115 000 €** - Rénovation d'une longère - Dossier terrasse - Architecture de rêve - Solaire.



**N°47 - 50 maisons avec plans et prix** - Achat sur Internet - Comment ne pas se faire avoir - Dossier Escalier - Projet Modulaire - Auto-construction.



**N°45 - - Dossier Chauffage** - Movement Habiter autrement - Auto-construction Chapitre 2 - Extension de rêve - Architecture en bois.



**N°43 - Maisons de rêve à prix accessible** - Maisons d'archi avec plans et prix - Rubrique design - Dossier Bardage - Constructions de rêve.



**N°44 - NOUVELLE FORMULE** - Terrasse - Tout savoir sur la maison Bois - Maisons en bois design - Reportage auto-construction Chapitre 1.



**N°42 - Maison individuelle passive** - Dossier construire en 2017 - Hôtel paradisiaque - Toitures végétalisées - Surélévations agrandissements.



**N°41 - Architecture et design à prix accessible** - Tree in the house - Maison amphibie - Bricawood la brique sans clou ni vis - Dossier chauffage.



**N°40 - Maison bois labellisée** - Bardage - Tiny House - Auto-construction - 1ère maison de France passive plus - Gîte en bois.



**N°39 - 20 maisons détaillées ? prix, plans...** - « Le Shoffice », Isolation, pavillons témoins, Dormez avec les loups, isolation thermique par l'extérieur.



**N°38 spécial Maisons plans et prix**, maison d'architectes, préjugés sur les maisons en bois, toitures végétalisées, maisons bois en Kit, maisons modulaire.

**Je m'abonne à Éco Maison Bois**  
à partir du prochain numéro

4 numéros au tarif de 20 € POUR 1 AN

## DÉSTOCKAGE

Je commande les anciens numéros :

au tarif de :

1 numéro => 5 € + 1 € de port = 6 €

2 numéros => 8 € + 2 € de port = 10 €

3 numéros => 11 € + 3 € de port = 14 €

4 numéros et plus = 3.5 € + 1 € de port = 4.5 € par numéro

N°4	N°5	N°6	N°7	N°8	N°9	N°10	N°11
N°13	N°14	N°16	N°17	N°18	N°19	N°20	N°21
N°23	N°24	N°26	N°27	N°28	N°29	N°31	N°32
N°33	N°34	N°35	N°36	N°37	N°38	N°39	N°40
N°41	N°42	N°43	N°44	N°45	N°47	N°48	N°49
N°50	N°51	N°53	N°54	N°55	N°56	N°57	N°58
N°59	N°60	N°61	N°62	N°64	N°65	N°66	N°67

hors-série n°3	hors-série n°5	hors-série n°6	hors-série n°7
hors-série n°10	hors-série n°11	hors-série n°12	hors-série n°13
hors-série n°14	hors-série n°16	hors-série n°17	hors-série n°18
hors-série n°19	hors-série n°20	hors-série n°21	hors-série n°22
hors-série n°23	hors-série n°24	hors-série n°25	hors-série n°26

GRATUIT : Newsletter, inscrivez votre mail ci-dessous

Je souhaite recevoir une facture.

Dom Tom, Europe et Monde : pour l'abonnement et les anciens numéros, merci de contacter le service abonnement au 00 33 (0)5 61 99 07 47 ou par mail : communication@ecomaisonbois.fr

Remplissez et retournez ce coupon accompagné de votre chèque à l'ordre de **L'Évènement bois** à l'adresse suivante :

Éco Maison Bois - Service abonnement  
23, chemin de la Nasque - 31770 Colomiers

Nom/prénom : .....

Adresse : .....

Code postal : .....

Ville : .....

Tél. : .....

Mail : .....

Conformément à la loi informatique et liberté du 06/01/78, vous disposez d'un droit d'accès et de rectification pour toutes informations vous concernant au siège social de la société.

Si vous souhaitez retrouver encore plus de numéros connectez-vous sur **www.ecomaisonbois.fr**

# DÉSTOCKAGE - DÉSTOCKAGE - DÉSTOCKAGE

# CARNET D'ADRESSES

## Alain Gallinet – A2G

ZA Le Guillermin,  
La Journare  
05600 Saint Crépin  
[Tél. : 06 33 43 28 11](tel:0633432811)  
[atelier-a2g.com](http://atelier-a2g.com)

## ANX / Aaron Neubert Architects

[Tél. : 323.953.4700](tel:3239534700)  
[a-n-x.com](http://a-n-x.com)

## Appels Architekten

**Kaspar Appels**  
[Tél. : +41 44 586 58 85](tel:+41445865885)  
[appels-arch.ch](http://appels-arch.ch)

## Atelier BOOM-TOWN

**Eric Joseph TREMBLAY,**  
architecte  
[Tél. : +1 514-502-2020](tel:+15145022020)  
[www.boom-town.ca](http://www.boom-town.ca)

## Aw2 Architecture

74 rue Bonaparte, 75006  
Paris – France  
1 Traversée des Jasses,  
34270 Les Matelles – France  
Rue de la Cité 1, 1204  
Genève – Suisse  
[Tél. : 01 45 87 75 75](tel:0145877575)  
[www.aw2.com](http://www.aw2.com)

## AttiaDesign

Ohlmüllerstr. 11 RgB  
81541 München  
Deutschland  
[Tél. : +49 163 92 11 224](tel:+491639211224)  
[attiadesign.com](http://attiadesign.com)

## Bois & Business

[bois-and-business.fr](http://bois-and-business.fr)

## Cogebois

32110 Magnan  
[Tél. : 05 62 08 83 70](tel:0562088370)  
[www.cogebois.fr](http://www.cogebois.fr)

## Guillaumie

**Constructions Bois**  
Le Moulin Cheyroux  
87700 Aix-sur-Vienne  
[Tél. : 05 55 70 21 61](tel:0555702161)  
[contact@guillaumie.com](mailto:contact@guillaumie.com)  
[www.guillaumie.com](http://www.guillaumie.com)

## Kontio

Parc d'activités La Ravoire,  
Impasse de La Ravoire,  
74370 Metz-Tessy / Annecy  
[Tél. : 08 06 23 11 10](tel:0806231110)  
[info.france@kontio.com](mailto:info.france@kontio.com)  
[kontio.com/FR-fr/](http://kontio.com/FR-fr/)

## Lombard Vasina

Gare de Prelles  
05120 Saint-Martin-de-  
Queyrières  
[Tél. : 04 92 21 29 19](tel:0492212919)  
[www.lombard-vasina.fr](http://www.lombard-vasina.fr)

## Madesigno

58 Chemin de Davizart  
31870 Lagardelle sur Leze  
[Tél. : 06 15 55 18 35](tel:0615551835)  
[www.madesigno.fr](http://www.madesigno.fr)

## Magnabal architecte

14 Rue Jean de la Fontaine  
81400 Carmaux  
[Tél. : 0764616517](tel:0764616517)  
[magnabal.com](http://magnabal.com)

## Maisons Arbor

24, bvd Charles de Gaulle  
64140 Lons  
1, imp. Jules Hetzel  
33700 Mérignac  
[www.maisons-arbor.fr](http://www.maisons-arbor.fr)

## Maisons-bois.com

[maisons-bois.com](http://maisons-bois.com)

## Mayembo Construction

58 Chemin de Davizart  
31870 Lagardelle sur Leze  
[Tél. : 06 13 28 37 95](tel:0613283795)  
[www.mayembo.fr](http://www.mayembo.fr)

## Poirot Construction Bois

**Chalet et Maison Bois**  
9, rue Mougel Bey  
88250 - La Bresse  
[Tél. : 03 29 25 52 33](tel:0329255233)  
[contact@poirot-construction.fr](mailto:contact@poirot-construction.fr)  
[www.poirot-construction.fr](http://www.poirot-construction.fr)

## SLCOM

[www.agence-slcom.fr](http://www.agence-slcom.fr)

## Steico

[www.steico.com/fr/](http://www.steico.com/fr/)  
[contact@steico.com](mailto:contact@steico.com)

## Tradition Bois

14-15 Z.A. du, Tourneris,  
31470 Bonrepos-sur-Aus-  
sonnelle  
[Tél. : 05 61 08 60 54](tel:0561086054)  
[tradition-bois.fr](http://tradition-bois.fr)

## yh2

**Loukas Yiacouvakis, archi-  
tecte**  
[Tél. : +1 514-272-7592](tel:+15142727592)  
[yh2architecture.com](http://yh2architecture.com)



WEB - SEO - GRAPHISME - SOCIAL MÉDIA

Une agence de communication  
pour les professionnels du bâtiment !

[www.agence-slcom.fr](http://www.agence-slcom.fr)



## 6 collections de Chalets et Maisons bois



- ✓ Chalets et maisons bois fabriqués dans les Vosges
- ✓ Construction partout en France
- ✓ Poteaux-poutres, madriers, ossature bois
- ✓ RE2020

Exposition et ateliers de fabrication  
9, rue Mougel Bey, 88250 LA BRESSE

Tél. 03 29 25 52 33

[www.poirot-construction.fr](http://www.poirot-construction.fr)